

理想で描いた住まいの風景…

JUTEC HOME
COMPLETION
CASE BOOK

施工実例集

2

CONTENTS.

住まいが語る
10のストーリー。

理想の住まいを目指し、
お客さまとの対話をいちばん大切に...
一棟一棟がオーダーメイド。
理想の住まいをカタチにします。

LANDSCAPE



CASE-1
デザイン性+高機能住宅性能。
建築家とのコラボレーションによる
洗練されたハイエンド住宅。
東京都S邸..... 3 6



CASE-2
機能性と上質なデザインの
融合から生まれた
光と風が誘う快適空間。
東京都S邸.....7 10



CASE-3
自然仕様で高機能。
環境との共生を意識した
北欧スタイルの住まい。
神奈川県N邸.....11 12



CASE-4
家族それぞれの想いをカタチに。
基本性能+コミュニケーション
重視で満足な住み心地を実現。
神奈川県T邸.....13 14



CASE-5
大屋根北欧スタイルのデザイン。
快適性と経済性を追求した
オール電化エコ住宅。
神奈川県I邸.....15 16



CASE-6
木のやさしい温もりに
包まれたナチュラル感漂う
上質空間。
東京都F邸.....17 18



CASE-7
木の香漂う開放感、
太陽光発電を設置した
省エネ・エコ住宅。
神奈川県K邸.....19 20



CASE-8
自然素材へのこだわりと
機能性・居住性を追究した
ゆとりの快適空間。
茨城県U邸.....21 22



CASE-9
窓外にひろがる
緑のランドスケープ。
機能的な上質空間が心地いい。
神奈川県M邸.....23 24



CASE-10
開放的でナチュラルな空間。
家族の想いが調和した
心地いい住環境。
神奈川県N邸.....25 26

ウェルダンノーブルハウスは
高機能装備が
すべて標準仕様。

高機能デザイン住宅 ARCHIPELAGO は、
外壁4寸角柱の高断熱木造軸組工法、
高断熱樹脂製トリプルガラスサッシが選択可。

2×6 高耐震・高耐久 壁率な2×6工法だから 世代を超えて安心	2×8 高気密・高断熱・高遮熱 吹き付け断熱材と屋根の 2×8ダブル断熱構造	トリプル 木製・樹脂製ガラスサッシ 高気密・高断熱・結露しない 有害紫外線カット
1階全面 蓄熱式温水床暖房 クリーンで安全 室温のリアフリーを実現	自由自在 柔軟な対応力 デザイン自由自在 臨機応変に対応	開放空間 ハイバネル+吹抜 天井高2.7mのハイバネル +吹抜の広々空間
健康仕様 シックハウス対策 ホルムアルデヒド吸収材 自然素材を採用	収納力 豊富な収納スペース クローゼット+小部屋収納 造り付け収納等	太陽光 太陽光発電システム 太陽光発電+ オール電化仕様

準防火地域はペアガラス

OF HOMES

Stylishness & Functional

東京都・S邸



夏は間近で花火見物。都心では得がたいルーファルコニーの眺望。



木製ドアが落ち着いた佇まいをみせるエントランス。

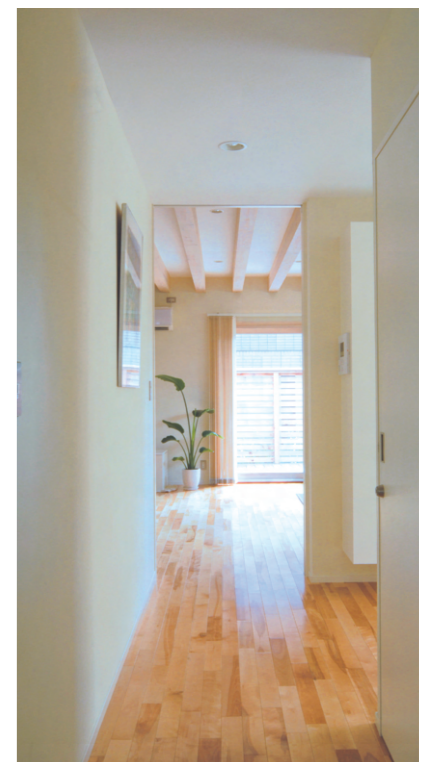
シンプルモダンな落ち着いた佇まいと、機能性を追求した高度な住宅性能。
建築家による洗練されたデザインに
ジューテックホームの高い技術とノウハウが融合。
高機能な設備、厳選された素材、空間レイアウトにまでこだわり
最上のクオリティを追求したハイエンドの住まいが
オーナーの理想を結実させた。

蓄熱式温水床暖房と木製トリプルガラスサッシが住み心地の必須条件。

永く快適に暮らすためには、何より建物の基本性能が大切。「家を建てるにあたって、まず蓄熱式温水床暖房は必須条件でした」と語るSさんは、築20年の実家で蓄熱式温水床暖房の良さをすでに体感済みだった。当然のことながら、建物自体も高気密・高断熱構造でなければならない。デザイン性を兼ね備えた木製トリプルガラスサッシや北欧製の木製ドアなど、いずれも機能性に優れたジューテックホームの家づくりは、まさにそんなSさんのお眼鏡に適ったといえる。



自然光に明るく照らし出された玄関ホール。余裕のスペースはすっきりとした印象で、収納もたっぷり。



白い壁と床の無垢パーチ材のコンビネーションが、上品であたたかみのある室内空間を演出。

デザイン性 + 高機能住宅性能。 建築家とのコラボレーションによる 洗練されたハイエンド住宅。



ドイツbau format社製のシステムキッチンが内装と相まって洗練された印象。



レッドシダーのウッドデッキへと続くシンプルで開放感溢れるリビング・ダイニング。無垢のパーチ材の床、梁あわしの天井がアクセントを添える。



1階の和室には、床暖房用の畳が敷かれ、赤ちゃん連れのゲストルームとしても活躍。

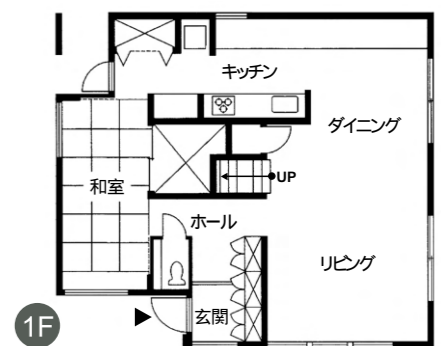
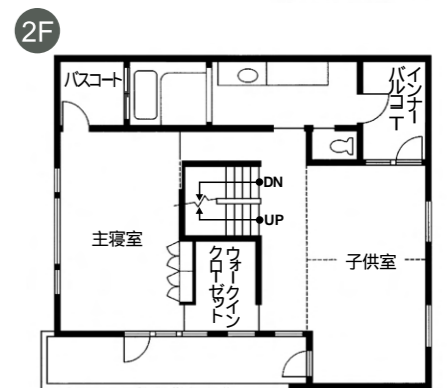
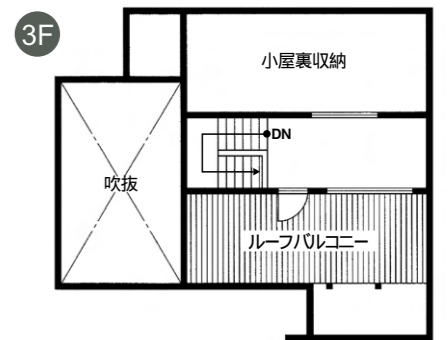
妥協のない素材選びと機能的で快適な空間レイアウト。

無垢材をふんだんに使用した床や天井、壁面全体を包む珪藻土の壁など、健康面や快適性を重視した良質の素材。すっきりとした空間づくりに不可欠な、たっぷりの収納スペース。デザインを意識した最新の設備やインテリアの数々。そして、間取りや開放的な空間演出も見逃せない。階段を中心とした機能的な回遊式動線は、家事の負担を軽減するとともに、家族のコミュニケーションも円滑にしている。吹き抜けや多くの開口部によって自然光を取り入れる工夫、床暖房用の畳を敷いた1階の和室、眺望に優れた3階のルーフバルコニーなど、バランスのよい間取りの配置

によって、単なる居住性能だけでなくことまかない、よりくつろぎ感の高い空間づくりがなされている。

*

打ち合わせ段階から始まる家づくり。オーナーの想いを叶える設計と施工。住宅のデザインと住宅性能、その双方を満足させるためには、三者のコミュニケーションはもちろん、デザインを損ねることなく高い機能性を有するための技術力が欠かせない。構造・素材・設備...そのすべてが満たされたときに、理想的な住空間が現実となる。



デザインにもこだわった個性的な空間づくり。

デザインにおいても個性的な住まいを望んでいたSさんは、建築家とのコラボレーションを提案。窓枠や手すりなどがアクセントになったモダンな外観、そして見事に調和する室内空間は、厳選した家具やインテリア、照明など、いずれもシンプルの中にキラリと個性が光る。

Sさんのセンスとこだわり、建築家による洗練されたデザイン、そしてウェルダンノーブルハウスのノウハウと技術が織りなす心地良い一体感。三者の想いが結集して、デザイン性と機能性を見事に融合させた理想の住まいが実現した。



ワイドな鏡と船室を思わせる照明が個性的な2階洗面所。奥は開放感溢れるバスコト付の浴室。



内装から家具、インテリアまで、見事に調和をみせるキッチン・ダイニング。



北欧バイン材と柔らかな間接照明がくつろぎ感を演出する2階主寝室。

House Data

敷地面積 / 196.29m²(59.37坪)
 延床面積 / 154.91m²(46.86坪)
 1階面積 / 79.03m²(23.90坪)
 2階面積 / 68.93m²(20.85坪)
 3階面積 / 6.95m²(2.10坪)
 構造 / 木造在来工法 オール4.0寸柱
 設計 / 坂下兼三

レッドシダーの囲いによってプライバシーを確保しつつも、オープンで開放感溢れるデザイン。



落ち着いた色調で統一されたモダンでスタイリッシュな外観。

きっかけは卓越した住宅性能。
高気密・高断熱 + 次世代蓄熱式温水床暖房。

冬暖かく、夏涼しい 住まいの快適性を左右する温度環境。その住宅性能を体感してジュテックホームに家づくりを依頼したというSさん。高気密・高断熱構造と1階全面に施された蓄熱式温水床暖房は、四季を通して快適に暮らすためには、

住まいづくりに欠かせなかった。そして機能性だけでなく、素材やデザインにもわがままの良く、自由設計・自由デザインも魅力だったという。そんなSさんの要望ひとつひとつをカタチにすることから家づくりは始まった。

Spaciousness & Polish

東京都・S邸

機能性と上質なデザインの融合から生まれた光と風が誘う快適空間。

レッドシダーの印象的な外観と機能的でスタイリッシュな室内空間。吹抜や大きく開かれた窓、ウッドデッキへと続く開放感が心地いい。オープンなデザインと自然の素材を活かした上質感が空間全体を包み込む。ライフスタイルを満足させる快適な住まいから充実した暮らしが垣間みえる。



庭の芝生は家族で楽しみながら植えたもの。リビングからフラットに続くデッキでは、快適なバーベキューが楽しめる。



広いダイニングでは、ご夫婦で料理をしたり、パーティーを楽しんだり。



吹き抜けとストリップ階段が空間の広がりを感じさせる。

ライフスタイルを満足させる洗練された住環境。

Sさんの想いは、室内レイアウトや細部にも反映されている。例えば、リビングよりも広いダイニングやリビングの薪ストーブ、ストリップ階段、二階吹き抜けに沿って設けられたL型ワークスペースなど、ライフスタイルから導き出された住まいの個性が随所にみられる。設計・デザイン・素材...自由設計の家を建てる上で大切なことは、住宅の基本性能はもちろんのこと、住まう人のライフスタイルや想いを最大限に受けとめ、その夢をカタチにする技術力と的確な対応ではないだろうか。居心地のいい家は、住まう人の想いを穏やかに語りかけてくる。



実家で、すでに蓄熱式温水床暖房の住まいを体感したSさん。イタリア産栗の木（浮造り）の床や薪ストーブにSさんの想いを感じられる。

建築家とのコラボレーションで実現した心地いい素材感と開放感。

Sさんが特にこだわったのは「素材感のある心地いい住まい」だった。庭を抱くように建てられたL型の建物は、間仕切りの少ない開かれたつくりで、自然素材を贅沢に使って、自然な心地よさを演出している。吹き抜けや広く取られている開口部、そしてウッドデッキへと続く開放的な空間レイアウトは

建築家・坂下兼三氏の設計によるもの。プライバシーにも配慮しながらオープンな室内環境を実現している。木や珪藻土など、それぞれの素材や設備にも厳選したものを採用し、妥協のない徹底した家づくりが貫かれている。

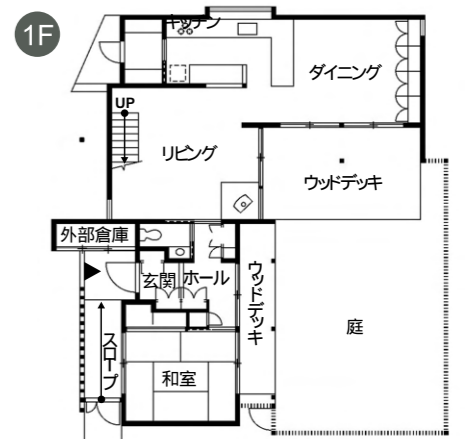
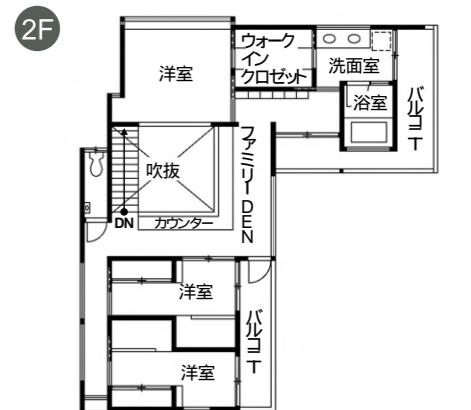


洗面室から続く広いウォークインクローゼットは、生活動線を考慮した配置。



住宅の快適性能はそのままに、建築家のデザインを採用。

L型ワークスペースを設置した2階のファミリー-DEN。



House Data

敷地面積 / 221.60m² (64.00坪)
 延床面積 / 158.68m² (48.01坪)
 1階面積 / 80.17m² (24.25坪)
 2階面積 / 78.51m² (23.75坪)
 構造 / 木造在来工法 オール4.0寸柱
 設計 / 坂下兼三

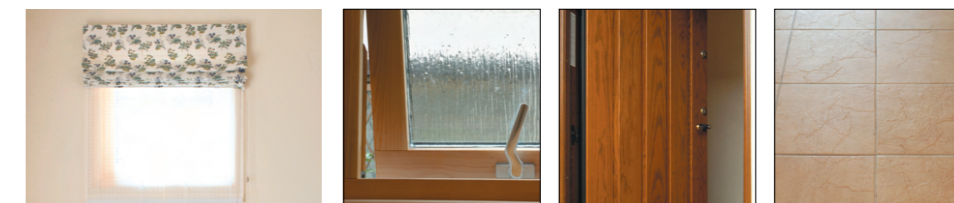


自然仕様で高機能。環境との共生を意識した北欧スタイルの住まい。

ナチュラルで洗練された外観。
木がふんだんに使われた室内は
どこも心地よい空間に包まれている。
できることは自分たちで——という意識が生み出した理想の住まい。
それは家づくりの思い出とともに我が家への愛着を深めた。
そして住まいに見る夢は今も続いている。

素材へのこだわりが生み出す居心地のよい空間。

Nさんがとりわけこだわったのが素材だった。身体にやさしく機能性にも優れた自然素材の建材。自らが手掛けた身体にやさしい珪藻土の塗り壁。窓は高気密・高断熱で遮音性にも優れた木製トリプルガラスサッシ。トイレとキッチンの床には上質なイタリア製タイルを採用。そしてお気に入りのデンマーク製の重厚なオーク材の内開き玄関ドア等々いづれもデザインと機能性を兼ね備えた素材が、快適な室内空間をつくりあげている。こだわりから生まれた心地よさは、気持ちまでやさしくしてくれる。自然の素材を贅沢に取り入れた住環境は、これからもずっと家族の健康的な暮らしを支えてくれることだろう。



床・壁面・窓まわりドア・階段...いずれも上質な自然素材がふんだんに使われている。

自然な凹凸が味わい、を醸し出す珪藻土の壁。高断熱の木製トリプルガラスサッシとの組み合わせで、結露やカビ・ダニも防いでくれる機能性にも優れた素材。

Functional & Naturalness

神奈川県・N邸

環境先進国の住宅に魅せられ、選んだのは北欧スタイル。

留学先で出会ったというNさんご夫妻。だから、家を建てようと思い立ったときに、当時暮らしていたドイツの住宅を真っ先に想い描いた。絵本に出てくるような大屋根と白壁の外観。木や自然素材の美しく心地よい内装。そして冬の厳しい寒さに備えた構造や機能。そんなあこがれから家づくりは始まった。いくつもの展示場を巡る中で、

イメージにぴったりの外観とシンプルで重厚感のある木製の玄関ドアに出会った。サッシやドア、床にも木がふんだんに使われていて、北欧スタイルにすっかり一目惚れ。しかもクリーンな蓄熱式温水床暖房などの機能面にも満足だったという。細部にまでこだわりたいという想いは、設計段階で10回以上の追加変更の末に、ようやく実を結んだ。



潇洒な雰囲気漂うエントランス。奥に見える重厚なデンマーク製の玄関ドアは、内開きにこだわったオーダーメイド。鉄のフレームに組み込まれているため、耐久性や防犯対策も万全。



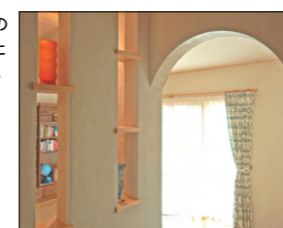
採光に優れた明るい子ども部屋。

落ち着いた雰囲気の寝室。ベッドの配置を考慮した窓の位置取り。

できることは自分たちで 家づくりの楽しみも家族で共有する。

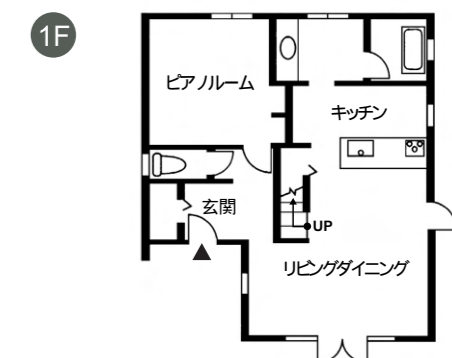
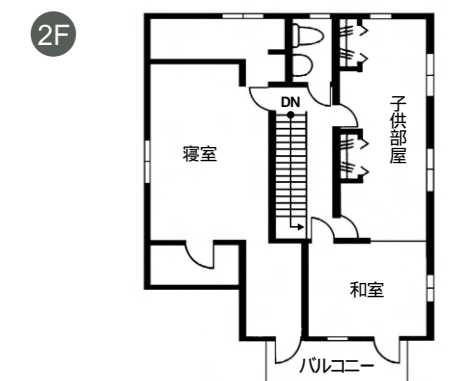
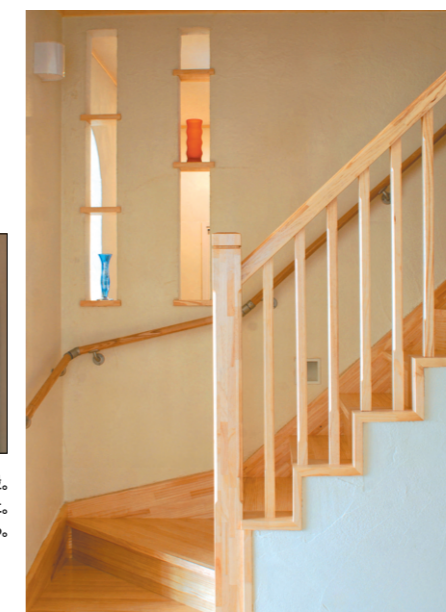
「借りた家を退去する際に、壁のペンキを塗りなおすのが基本のドイツ。だからペンキ塗りは経験済みでした」と語るNさん。コストダウンも兼ねてはじめた壁の珪藻土塗りだったが、リビングダイニングと玄関の入口はアーチ状にするほどの凝り様で、やっているうちに楽しみに変わっていったという。砂利を敷いたり、庭木を植えたり、手伝いをしたのがきっかけで、ガーデニングにも開眼。今は自ら蒔いたクローバーが庭を覆う日を心待ちにしている。

玄関ホールから続くリビングの入口。珪藻土で仕上げられたアーチ状が見事な出来映え。



当初は壁の予定を木の手すりに変更したリビングの階段。玄関から見える壁面には飾り棚を設けた。吹抜とも相まって、開放感を与えている。

家づくりに家族が深く関わることで生まれた、我が家への愛着。そんなさんの家づくりは、まだ始まったばかりなのかもしれない。



House Data

敷地面積 / 171.87㎡ (51.99坪)
延床面積 / 134.14㎡ (40.58坪)
1階面積 / 67.07㎡ (20.29坪)
2階面積 / 67.07㎡ (20.29坪)
構造 / 2×6壁工法・2×8屋根構造





メンテナンスフリーの屋根瓦は通気性・放熱性に優れ、外壁とも相まってシックな雰囲気。



歳月とともに趣を増すというベ材の木製バルコニーとアンティークな木製門扉が印象的。駐車3台の余裕のスペースも魅力。

家族それぞれの想いをカタチに 基本性能+コミュニケーション 重視で満足な住み心地を実現。

専門家の厳しい目がインテリアや設備、素材選びにもこだわったハイセンスな空間づくり。

木質感溢れるレッドオークの無垢フローリングはハイセンスなインテリアとも調和して、くつろぎの空間を演出。



洗練された北欧の家並みを目の当たりにして、家を建てるなら、北欧住宅にしたいと考えていたTさん。家族みんなが愛着を感じる住まいにしたいという想いもあって、プランニングの段階から家族それぞれの希望を盛り込みながら、まとめ上げたのが建築士、つまり家づくりの専門家でもあるご主人のTさんだった。LDKとサンタリーを配したパブリックゾーンの1階、そして2階に個室をまとめた機能的な間取り。玄関ホールから二階へ上がる階段を中心に、キッチン、ダイニング、リビングと回遊式に配され開放感に溢れている。ダイニングには、タモ材の大きなオーダーメイドテーブルが置かれ、楽しい団らんを演出。ここへ家族が自然に集まるとい話にも納得させられる。

Functional & High-grade

神奈川県・T邸

ツートンのクラシカルな北欧スタイルが格調的で落ち着いた佇まいをみせるT邸。家族それぞれの希望が盛り込まれたデザイン、素材、設備、間取り...そのすべてに専門家ならではのこだわりが活かされている。快適な家づくりには、見えない部分こそが大切であることをあらためて実感させられる。



リビングでくつろぐご夫妻。ウェグナーの椅子、インテリアや絵画などにさりげないセンスを感じる。

2階の南面にある子供室2室。それぞれにロフトが設けられている。



2階の主寝室は、夫婦別々のクローゼットを設けて、ゆとり収納スペースを確保。



ダイニングキッチンの大きなタモ材のテーブルとハンス・J・ウェグナーの椅子。左手前の引き戸はリビングルームへとつながり、奥の開口部からはサンタリーと階段室へ。



琉球調のタタミを敷いた1階の和室。老後に配慮して、ベッドが置ける洋室にも容易に改装可能。



TOTO「キューシア」の採用で、L字型のコーナーを収納として活用した使い勝手のよいキッチン。

隠された部分の基本性能が、居住性や快適性を左右する。

耐震・耐久性に優れた2×6工法の高気密・高断熱構造、そして24時間計画換気(第一種強制給排気)だから、室内環境はいつも快適そのもの。「餃子やサンマなどの料理の臭いも、まったく気になりません」と奥さまも満足そうに語る。快適なキッチンと居心地のいいダイニングには、家族の笑顔が絶えない。とくく外観や内装ばかりに気を取られるが、実は見えない部分の基本性能や快適性を維持する設備こそが、住まいの耐久性や居住性を支えている。永く安心して暮らすためにも、欠かすことのできないところだ。

住まいの青写真をカタチにするハウスメーカー。その信頼関係が家づくりには欠かせない。

家づくりの専門家だからこそ、住まいを見る目は人一倍厳しい。そんなTさんがジューテックホームに依頼した理由は、住宅の基本性能とクオリティの高さ、そして自由で柔軟なプランニングなど、信頼できるとい、しっかりとした認識があったから。もちろん、材料からコンセントの位置など細かい部分にもチェックを怠らなかつた。「プロジェクトで進めていく



自分の仕事とは違って、細部にまで気を配る必要があったので、意外に大変でした」と語るTさん。「構造体や断熱材など建築途中で閉じてしまう部分は、永い目で見て住み心地を左右する大切な部分です。まずはそうした基本がしっかりとしているハウスメーカーを選ぶことが必要ですね」と、最後に専門家としてのアドバイスも忘れぬ。

House Data

敷地面積	251.69m ² (76.13坪)
延床面積	173.52m ² (52.49坪)
1階面積	96.53m ² (29.20坪)
2階面積	76.99m ² (23.29坪)
地下1階面積	18.15m ² (5.49坪)
構造	2×6壁工法・2×8屋根構造

存在感のあるドーマ付の大屋根が印象的な
北欧スタイルのクラシカルデザインの外観。



ペンダントライトがアクセントのダイニングからリビングルームを望む。



ゆったりと開放感溢れるリビング。白を基調にしたナチュラルな木の温もりが明るく心地よい空間をつくりだしている。

大屋根北欧スタイルのデザイン。 快適性と経済性を追求したオール電化エコ住宅。

エコロジー & エコノミーな オール電化住宅。

住み心地という点でさんが何より重視したのが、室内の快適な温度環境だった。そこで重要になるのが、気密性と断熱性。2×6工法の高気密・高断熱構造だけでなく、開口部の気密性・断熱性にも優れたジューテックホームの住宅性能に心動かされたという。将来も見据えた住環境を考慮して、オール電化の導入を決定したさん。安全・安心・ラクラクなIHクッキングヒーター、環境にやさしいエコキュート、そして室内温度のバリアフリーでヒートショックのない温度環境を実現する蓄熱式温水床暖房。大幅な省エネ効果はもちろん、人にも環境にもやさしい。

優れたコストパフォーマンス、 柔軟で的確な対応にも満足。

素材や設備は納得できるものにしたかったというさん。しかし、問題になるのが予算との兼ね合いだった。安易な妥協はしたくないので、素材や設備を予算内でいかに満足なものにするかという課題が上がった。そこでジューテックホームの建築資材商社としてのメリットが活かされる。選択肢の広い豊富なバリエーション、良質な素材や設備を納得の価格で提供できるコストパフォーマンス。それに柔軟に対応してもらえたことで、さんも満足している。やはりハウスメーカーへの信頼感は、納得の住まいづくりには欠かせない。



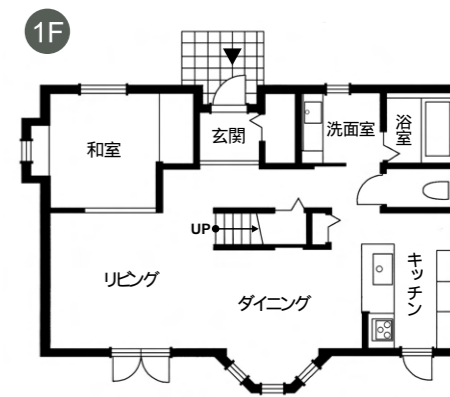
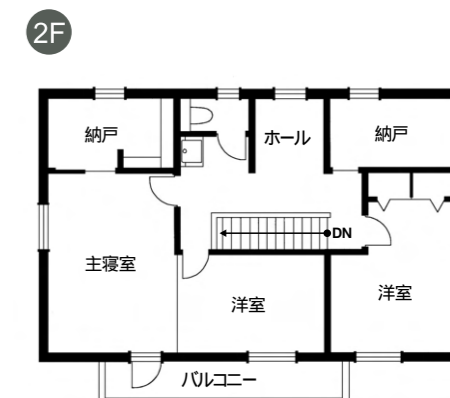
IHクッキングヒーターを設置し、すっきり快適なキッチンが機能性に優れ、収納もたっぷり。



機能性と収納性に優れた洗面化粧台。



お湯が冷めにくく、ゆったりとしたマホービ浴槽を設置した明るく清潔感溢れる浴室。



House Data

敷地面積 / 233.64m²(70.67坪)
延床面積 / 129.01m²(39.01坪)
1階面積 / 66.32m²(20.06坪)
2階面積 / 65.25m²(19.73坪)
構造 / 2×6壁工法・2×8屋根構造

Ecological & Flexibility

神奈川県・I邸

木製サッシが小粋なアクセントを添える大屋根北欧スタイルの瀟洒な外観。気密性・断熱性に優れた構造と蓄熱式温水床暖房やオール電化によるクリーンで快適な住環境。素材や設備へのこだわりと、コストパフォーマンスにも優れた心地よい住まいのカタチは、住まう人にも、環境にもやさしい。



オープン外構のエントランス。ガラス骨材のユニブラルを使用し、コテ仕上によってやわらかい雰囲気。

上品で印象深い大屋根 北欧スタイルのデザイン。

自然で落ち着いた雰囲気を感じたいさんが選んだのが、急勾配の大屋根が存在感のある北欧スタイルの外観。木をふんだんに用いてゆったりとした室内空間。アプローチや玄関ドアはもちろん、屋根瓦、外壁など、個々の素材や色調まで、多彩なバリエーションの中から感性に見合ったものをセレクトしたことが、イメージ通りの仕上がりを生んだ。アイビーグリーンの屋根瓦、木製玄関ドアと木製トリプルガラスサッシのドーマーがアクセントとなり、ナチュラルで上品な行末をみせている。

硬質発泡ウレタンが埋め込まれた北欧製の玄関ドアは、シンプルで断熱性に優れている。シューズクックを設置し、すっきり広々。



木のやさしい温もりに包まれた
ナチュラル感漂う上質空間。



タイル貼りのカウンタートップが広々としたキッチンテーブル代わりに、作業効率もグンとアップ。

Simple & Natural
東京都 F邸



白いサイディングと木製の窓、明るく落ち着いた色調の屋根瓦。シンプルで温かい外観が訪れる人をやさしく迎え入れてくれる。無垢材をふんだんに使った室内はナチュラルな木の香漂い、明るい開放感が心地いい。素材へのこだわり、さり気ないセンスが感じられる機能性と美しさを兼ね備えたスタイル。空間全体を包み込むやさしい表情がシンプルで上質な暮らしを見守り続けている。

シンプルで落ち着いた色調、飽きのこない外観にさり気ないセンスが感じられる。



2階のスタディコーナー。書棚をはじめ、FさんのDIYによる作品が、いたるところで活躍中。



木のやさしさに包まれた子供部屋。ご主人が手づくりした滑り台にも健やかに育って欲しいというご夫妻の想いが伝わってくる。

自由設計だから住まいへの想いやこだわりを満たしてくれる。

理想の住まい それは十人十色。住まう人の想いやライフスタイルが活かされなければ、満足な住まいは生まれない。「自然素材をふんだんに使ったナチュラルな家」Fさんのそんな想いは、自由設計と柔軟な対応によって実現した。住まいの

青写真を一緒にカタチにできるジューテックホームの家づくりが、「私たちにぴったりでした」と語るFさん。しっかりと要望を満たした納得できるプランニングによって、ご家族の想いを叶える住まいが誕生した。

自然素材と機能美から生まれたナチュラルな上質空間。

「この窓がつけたかった」と語るFさんお気に入りのひとつが、スウェーデン製の木製トリプルガラスサッシ。優れた断熱性・気密性を発揮し、結露の心配もなく、お手入れもラクラク。白い外観に上品なアクセントを与えている。一階全面に蓄熱式温水床

暖房を採用し、パイン材の床は肌触りが気持ちいい。「素足が心地よくて、スリッパを履く習慣がなくなりました」と、快適な室内空間にも納得の様子。やはり機能性だけでなく美しさを兼ね備えていなければ、満足な居住環境は得られない。

既製の枠にしばられない自由に育ててゆく住まい。

年月とともに深みを増してゆく「木」のように、時間とともにご家族の思い出を刻み、愛着も深めてゆく住まい。高いコストパフォーマンスはもちろん、メンテナンスや間取りの変更など、住まう人それぞれのわがままに出来る限り柔軟に応えること。

住み続けるほどにその良さを実感できる そんな家づくりを目指しているジューテックホーム。暮らしたとて常に変化し続ける住まいを、ずっと見守り続けてくれる安心感もまた、家づくりには欠かせない。



木製ドアとベンチ、テラコッタ風の磁器タイルが小粋な玄関アプローチ。



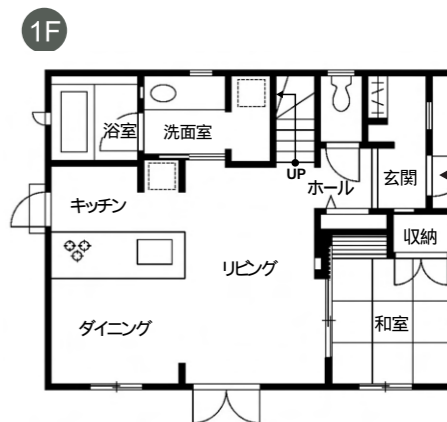
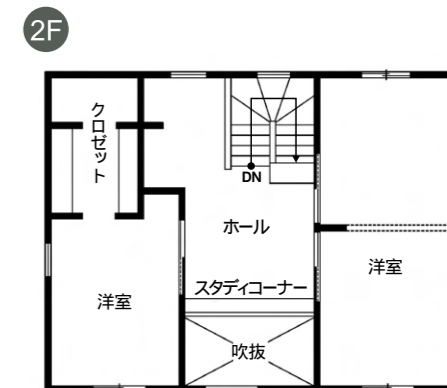
ナチュラル感漂う洗面所は、照明にもひと工夫。



紫外線もカットしてくれる遮熱のLOW-Eガラスのドア。晴れた日のウッドデッキは心地いい。



1階全面に蓄熱式温水床暖房を採用。素足が心地いい床は、真冬でも寒さ知らず。



House Data

敷地面積 / 122.56㎡(37.07坪)
延床面積 / 98.00㎡(29.63坪)
1階面積 / 50.80㎡(15.36坪)
2階面積 / 47.20㎡(14.27坪)
構造 / 2×6壁工法・2×8屋根構造



多くの窓と仕切のない構造が広々とした開放感を与える2階ホール。窓からは間近に海が眺められる。

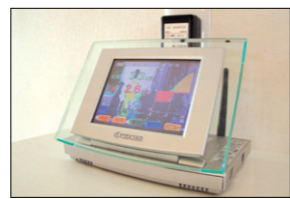
Freely & Spaciousness
神奈川県 K邸

木の香漂う開放感、
太陽光発電を設置した省エネ・エコ住宅。



ソーラーパネルを設置したシンプルな屋根形状(遮熱構造)で夏の陽射しを遮断して快適な室内空間を実現。スウェーデン製トリプルガラスサッシには紫外線反射ガラス(Low-Eガラス)を採用。縦貼サイディングの外観に程よいアクセントを与えている。

木肌感溢れる開放的な室内空間。スウェーデン製の木製の窓を開けば海のランドスケープを映し出す。規格には収まりきれない様々な住まいへの想いを自由自在に追求した理想の家づくり。エコロジカルなライフスタイルをあたたく包み込む快適な住まい。



4.3kwのソーラーパネルは省エネだけでなく非常時の発電も可能。



ナチュラル感に包まれた寝室。トップライトで採光に優れている。

木製トリプルガラスサッシから海を望むロケーション。

家を建てる際に、スウェーデン製の窓が欠かせなかったというご主人のKさん。建物の外観を大きく左右する、窓ひとつひとつの印象。そして窓が映し出す風景はインテリアの一部でもある。スウェーデンの木製トリプルガラスサッシが標準仕様のウェル

自由な発想に最高のカタチで応えることが住まいづくりの基本。

「規格にしばられることなく自由に、思い通りの家になりました」と満足げに語るKさん。多くの開口部や高い天井、吹抜のリビングなど、ご夫妻の希望は仕切のない開放的な室内空間だった。ご夫妻のイメージする間取りが、打ち合わせを重ねる中で次第に納得できるカタチに仕上げられてゆく。

これからの住まいに欠かせない省エネや環境への配慮。

無垢材をふんだんに使った開放感溢れる室内空間は、1階全面に施された蓄熱式温水床暖房や遮熱構造の屋根など、季節を通して快適に過ごせる最新の設備を採用。気密性や断熱性を高める工夫が快適性だけでなく住まいの省エネ性能を高めている。自分たちができることから始めたいそんな「環境意識」の高いご夫妻の希望で屋根にソーラーパネルも設置。トップライトなどの採光や素材にも配慮した住まいづくりで、エコロジカルなライフスタイルが垣間見られる。



木製トリプルガラスサッシはLow-Eガラスを採用し、機能性だけでなくメンテナンス性にも優れた外観に美しいアクセントを添える。



使い勝手を考慮してセパレートされたリビングとダイニング。1階の天井高は2.7mとゆとりの空間を演出。しば栗の床は蓄熱式温水床暖房(1階全面)で真冬も快適に過ごせる。

ダンノーブルハウスは、そんなKさんの思い描く家づくりにピッタリだった。気密性や断熱性、そしてメンテナンス性にも優れ、同時に快適な室内環境を実現。間近に海を望むことができる窓がナチュラルな外観に心地よいアクセントを与えている。

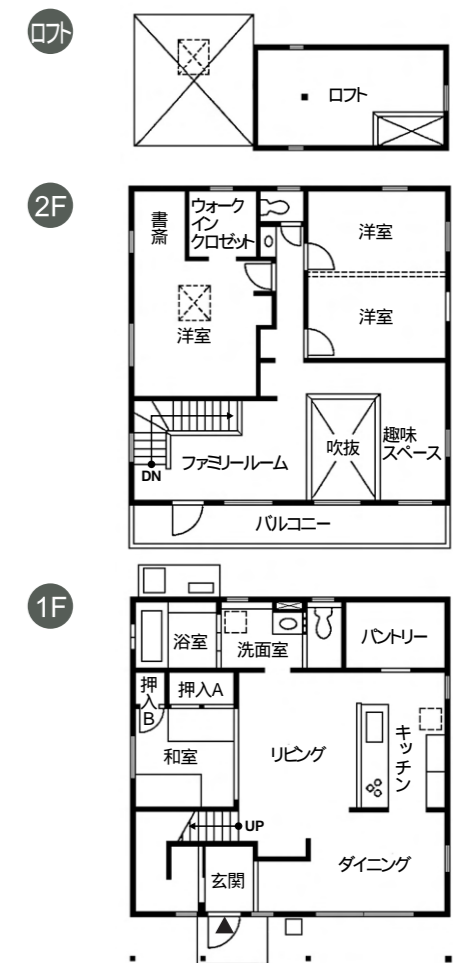
そして理想の家づくりのために最も大切なのは、施主の想いを的確に把握し、最良のカタチに仕上げるための技術や経験はもちろん、何より自由で柔軟な対応が不可欠だと、あらためて実感させられたという。木の温かみに包まれ、風通しのよい空間に、ご夫妻はとても満足している。



開放感溢れる対面式キッチン。



吹抜の開放感が心地よいダイニング。

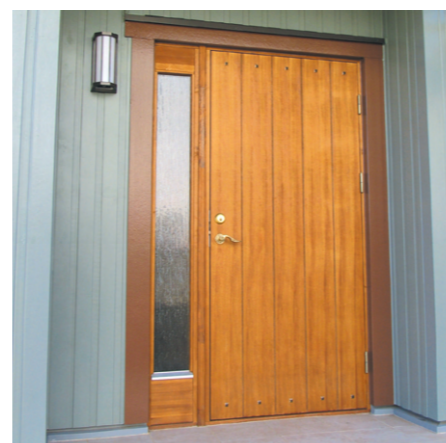


House Data

敷地面積 / 175.11m²(52.97坪)
延床面積 / 129.17m²(39.07坪)
1階面積 / 67.07m²(20.28坪)
2階面積 / 62.10m²(18.78坪)
構造 / 2x6壁工法・2x8屋根構造

自然素材へのこだわりと 機能性・居住性を追究したゆとりの快適空間。

自然素材を贅沢に取り入れ、機能性や断熱性にも優れたU邸。室内の空気環境にも配慮した住まいは、自然の中に身をゆだねたようにカラダにもやさしい。空間の有効活用とその一体感が誘う開放的で自由な雰囲気が日々の暮らしをやさしく包み込む。



パイン材の玄関ドアは、ガラスをほめ込んだサイドパネル付。タイル貼りのポーチとも相まって、重厚感と洗練された印象。



対面式キッチンからは玄関、リビングが見渡せるゆとりとした開放感。南面の小さな吹抜を通して、2階にいる子供たちの動静も分かって安心。



空間を有効活用した階段。採光に優れやさしい木肌感に包まれている。



気密性・断熱性に優れた重厚な木製トリプルガラスサッシ。170°回転させれば、室内に居ながら掃除やメンテナンスも容易。

シックレスでヒートショックのない自然素材の住まい。

家を建てるにあたって、外観や内装などももちろん、その品質には特にこだわったというご夫妻。「鼻炎などのアレルギーに悩まされていたふたりの子供のためにも、ハウスダストやカビ、シックハウスなどを考慮した室内環境は特に重視しました」と奥さま。そして「とにかく暖かい家が絶対条件」というご主人。ふたりのお子さんを連れて、複数のモデルハウスを巡る中、「気持ち悪い、鼻がムズムズする」など、お子さんが不調を訴える家は当然のことながら不合格となった。予算も含めて、最終的にご夫妻の厳しい条件をクリアしたのが、ウェルダンノーブルハウスだったという。2×6の高気密・高断熱構造、結露を防ぐ木製トリプルガラスサッシ、室内の空気を常時フレッシュに保つ24時間計画換気システムなど、「建物のアレルギー対策や自然素材に関する詳しい説明を受けて、すっかり納得できました」と語る奥さま。そんな木の香漂う快適環境によって、今ではお子さんたちの鼻炎もすっかり解消したと満足そうだ。

回遊式動線と空間の有効活用による一体感と開放感から生まれる心地よさ。

ゆとりある空間にしたいというご主人ご夫妻の想いを反映して、室内空間は全体にゆとりとした印象を受ける。DIYが趣味だというご主人の作業スペースとして、玄関ホールは広いタイル貼り。カウンターや棚、収納家具などの仕上がった作品はプロ顔負けの腕前だ。全床が蓄熱式温水床暖房のおかげで真冬でも快適に作業できると語る。

ダイニングとの仕切り壁のスリットに設けたアイアン飾りが印象的だ。花粉症対策として洗濯物の室内干しのための家事室、洗面所、浴室、廊下、キッチンへのスムーズな回遊式動線は、奥さまのアイデア。機能的な間取りが部屋間の流動性を高め、家事の効率も高めてくれる。小さな吹き抜けがさらに開放感を与えている。

家族への想いが結実させた理想の住まい。

アレルギーに悩む子供のための健康的で快適な室内環境。心地よい暖かさを提供する蓄熱式温水床暖房。カビや細菌などの原因ともなる結露を防いでくれる木製トリプルガラスサッシ。趣味や家事にも十分に配慮した間取り。家族のコミュニケーションを自然に促す開放感。そんな様々な工夫とこだわりから快適な住まいが生まれる。そして家族への思いやから導き出された発想が、快適な住まいをつくる上では何より大切なことなのかもしれない。



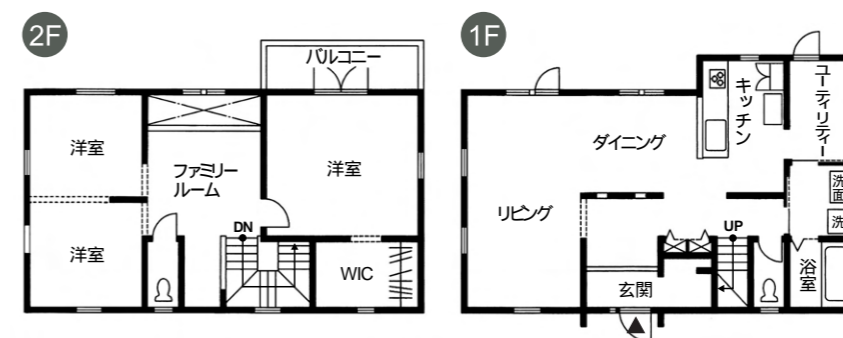
開放感たっぷりの南面の吹き抜け。開口部に設置したふたつの縦型スクリーンが窓辺を鮮やかに演出。

Natural & Cozy
茨城県 U邸

タイル貼りの広々とした玄関ホールは床暖房を完備して、真冬でも寒さ知らず。アイアン飾りのスリットが上品なアクセントを添え、吹抜のダイニングを覗かせる。



グレーホワイトとアンティークグリーンが印象的な縦貼りサイディングの外壁。ブラウンの窓枠とのコントラストがアクセントに。



House Data

敷地面積 / 196.08m² (59.31坪)
延床面積 / 119.86m² (36.26坪)
1階面積 / 63.24m² (19.13坪)
2階面積 / 56.62m² (17.13坪)
構造 / 2×6壁工法・2×8屋根構造



緑豊かな窓外の風景を映し出すスウェーデン製の木製トリプルガラスサッシ。しば栗の無垢板を使った床下には蓄熱式温水床暖房を採用。やさしい暖かさで部屋を包む。



周囲の緑に映える木製トリプルガラスサッシの窓が外観のアクセントに。



緑豊かな風景に溶け込むリビングから続くデッキ。のんびりとつるぎの時間を過ごせそう。

公園に隣接した緑豊かなロケーション。木製サッシが鮮やかな風景を映しだす。

スウェーデン製の木製トリプルガラスサッシが映し出す風景は、まるで一枚の風景画のようだ。公園に隣接するロケーションを活かし、その景色を借景に取り入れた開放的なプランニング。リビングから続くウッドデッキに行けば、横浜市内とは思えないほど、リゾート気分になれる。窓越しの風景が、こんなに心地よく感じられるのは、その風景はもちろんのこと、しっかりとした窓の木枠が程よいアクセントを与えているからだろう。窓を通して、外の風景と室内のインテリアがナチュラルな一体感に包まれている。住まいにおける窓(開口部)がいかに重要かというのをあらためて感じさせられる。



リビングからダイニング、キッチンへと続く開放感。



御影石を配した玄関は、ちょっとした来客に対応できるよう、広めのゆったりとしたレイアウト。

デザインから素材・設備まで調和が織りなす上質空間。

「デザインはもちろんです。快適に過ごせるための住宅性能も重視しました」と語るMさん。リビング・ダイニングから、和室、玄関、トイレまで、1階すべてに蓄熱式温水床暖房を装備。真冬でも心地よい暖かさ、ヒートショックのない室温のバリアフリーを

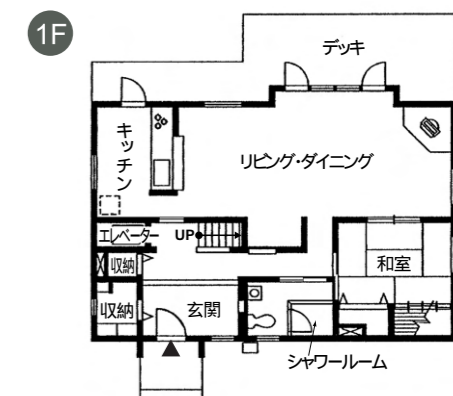
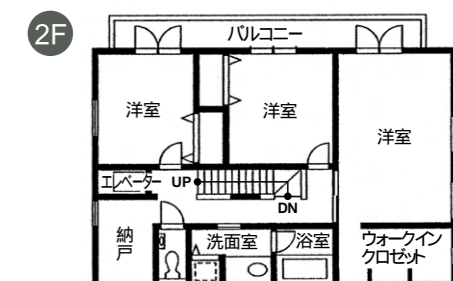
もたらした。無垢の床材、外壁や屋根など厳選されたそれぞれの素材、キッチンやバスルームなども機能性とデザイン性を考慮した設備を採用。そして外観から内装、そして設備にいたるまで、色調やデザインに調和のとれた一体感を与えている。

ライフスタイルを満たしてくれる理想の住まいづくり。

「まるで自分の家のように、細かい点まで親身に面倒をみてくれたので、建てた後も安心しておまかせできます」と満足そうに語るMさん。玄関を広くしたり、北欧製の薪ストーブを設置したり、ゲスト用のシャワールームを設けたり等等...間取り・デザイン・素材・設備など、住まいづくりには、人それぞれに想いがある。単に高機能・高品質だけでなく、ライフスタイルを満足させる小さなわがままを受けとめて、それを的確にカタチにすること、それが理想の住まいづくりには欠かせない。



トイレを併設したスタイリッシュなゲスト用のシャワールームは、INAX製のスイートルーム。



House Data

敷地面積 / 276.85㎡(83.74坪)
 延床面積 / 163.28㎡(49.38坪)
 1階面積 / 81.31㎡(24.59坪)
 2階面積 / 81.97㎡(24.79坪)
 構造 / 2×6壁工法・2×8屋根構造

Splendid view & Quality space

神奈川県 M邸

窓外にひろがる緑のランドスケープ。機能的な上質空間が心地いい。

緑の風景を映し出すスウェーデン製の木製サッシ。木をふんだんに使った内装と機能的でスタイリッシュな設備、選び抜かれたひとつひとつの素材から生まれる心地よく快適な暮らし。室内と外観、そして取り巻く景観も一体となった開放感が上質のひとつときへと誘う。



周囲の景観に馴染んだ上品なグリーン屋根と白い外壁。雨風によるセルフクリーニングの外壁は、年月を経ても美しさを保つ。



リビングに設置された北欧製の薪ストーブ。



天井高2.7mのハイバネルがゆったりとした空間を演出。



1階全面に蓄熱式温水床暖房を採用。真冬でも暖かく快適なハードメープルの床。



設備、色調に統一感をもたせた2階の洗面室・浴室。



コミュニケーションを重視したフルオープンなキッチン。床暖房によってタイルの床も暖かい。

縦貼りサイディングやレンガ調タイル、スウェーデン製の木製トリプルガラスサッシが上品な雰囲気を醸し出す外観。家族それぞれの想いを叶えた室内空間は開放的でナチュラルな空気に包まれている。機能的で快適な住まいは、のびのびとした心地よさに満たされ、暮らしをやさしく支える。

のびのびとした家づくりが居心地のいい住まいを叶えた。

「のびのびとした家づくりがしたい...」「快適な環境も大切...」など、自宅で仕事をするNさんの求める家づくりは、広々とした空間と快適性だった。無垢木を多用した室内はナチュラル感に包まれ、珪藻土や多孔質デザインタイル エコカラットなどのナチュラルな素材によってやさしい室内空間に仕上がった。そしてNさんご夫妻お気に入りのスウェーデン製の木製トリプルガラスサッシ。木の素材感だけでなく、気密性・断熱性、さらには結露の心配もない機能面にもすっかり満足している。

家族のコミュニケーションを円滑にする開放的な環境づくり。

「リビングはできるだけ広くしたい」というNさんの想いを受け、天井高2.7Mのハイバネルを採用。1階フロアは間仕切りがほとんどなく、玄関からリビング・ダイニング、キッチンへとオープンな設計となった。メープルの明るい床材、珪藻土の壁とも相まって、面積以上に空間のひろがりを感じさせる。さらに、コミュニケーションを重視したというフルオープンなキッチンが、家族の会話も円滑にする。そして1階フロア全面に蓄熱式温水床暖房を採用し、開放感だけでなく快適性も申し分ない。

それぞれの想いを調和させることから生まれる家族の満足感。

永く快適に住まうためには、家族想い想いの要望を取り入れることが大切だ。と同時に、それを上手く調和させることが重要でもある。意見やアイデアを出し合いながら、家族と一緒に家づくりに参加することによって生まれる住まいへの愛着、さらには家族の絆も強まる。そしてそれぞれの想いを上手にまとめ上げるハウスメーカーの手腕が試される。調和のとれた一体感と居心地の良さは、のびのびと快適な暮らしを送る大切な要素。やさしく開放的な空間には、家族で過ごす時間を大切にしたいNさんの想いが込められているようだ。

ナチュラル感に包まれた寝室。



南側に面したお子さんの部屋は採光に優れ、明るい雰囲気。お子さんのアイデアで実現した勾配天井。

Refinement & Harmony

神奈川県 N邸

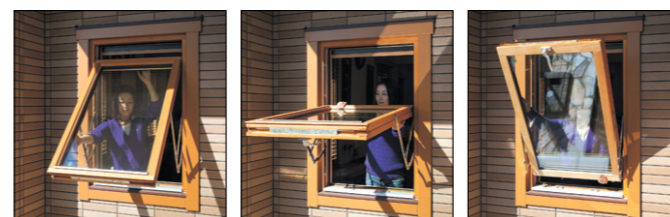
開放的でナチュラルな空間 家族の想いが調和した 心地いい住環境。



リビングに直結するウッドデッキ。



スウェーデン製の木製トリプルガラスサッシやレンガ調タイル、縦張りのサイディングなどが見事に調和した上品な外観。



木製トリプルガラスサッシは170°回転してお手入れもラクラク。

House Data

敷地面積 / 196.29m² (59.37坪)
延床面積 / 151.74m² (45.90坪)
1階面積 / 74.73m² (22.60坪)
2階面積 / 77.01m² (23.29坪)
構造 / 2×6壁工法・2×8屋根構造



全てはお客さまの満足のために 豊富な経験と技術でお応えします。
ジューテックホーム株式会社
一級建築士事務所・宅地建物取引業

ご相談・お問い合わせは



0120-206-244

ツーバイシックスにしよう!

〒224-0035 横浜市都筑区新栄町4 1
Phone 045-595-3222 Fax 045-595-3250
www.jutec-home.jp/

まちがどモデルハウス 都筑の家]

〒224-0035 横浜市都筑区新栄町4 2 営業時間 / 10:00~18:00 水曜・年末年始 定休