

理想で描いた住まいの風景…

JUTEC HOME
COMPLETION
CASE BOOK

施工実例集

4

CONTENTS.

住まいが語る
9のストーリー。

理想の住まいを目指し、
お客さまとの対話をいちばん大切に...
一棟一棟がオーダーメイド。
理想の住まいをカタチにします。

LANDSCAPE



CASE-1
大開放の窓から
吹抜の開放空間へ。
緑の風そよぐ、くつろぎの住まい。
東京都N邸..... 3 6



CASE-2
北欧の伝統息づくシックな
大屋根スタイル。想いをきっちり
カタチにした理想の住まい。
神奈川県F邸..... 7 8



CASE-3
理想と遊び心で
個性豊かにカタチづくりされた
印象的な欧風スタイルの住まい。
千葉県Y邸..... 9 10



CASE-4
光と風と木の
風合いに抱かれた
ナチュラルモダンな住まい。
神奈川県K邸..... 11 12



CASE-5
緑豊かな住環境と
木のやすらぎに抱かれた、
潤いの住まいに暮らす。
千葉県T邸..... 13 14



CASE-6
陽光溢れるやさしい木の風合い
シンプルモダンの
心地いい住まい。
神奈川県O邸..... 15 16



CASE-7
リビングを中心に
スキップフロアで繋がった
開放感あふれる上質空間。
東京都A邸..... 17 18



CASE-8
木の香りに抱かれた
二世帯住宅は家族それぞれの
想いを満たす調和のある住まい。
東京都S邸..... 19 20



CASE-9
ナチュラルデザインと
高機能が誘う
北欧スタイルの二世帯住宅。
東京都I邸..... 21 22

ジュテックホームの
住まいは、高機能装備が
すべて標準仕様。

高機能デザイン住宅 ARCHIPELAGO は、
外壁4寸角柱の高断熱木造軸組工法、
高断熱オール樹脂ペアガラスサッシ採用。

<p>2×6 高耐震・高耐久 堅牢な2×6工法だから 世代を超えて永く安心</p>	<p>2×8 高気密・高断熱・高遮熱 吹き付け断熱材と屋根の 2×8ダブル遮熱構造</p>	<p>トリプル 木製3層ガラスサッシ 高気密・高断熱・結露しない 有害紫外線カット</p>
<p>1階全面 蓄熱式温水床暖房 クリーンで安全 室温のバリエーションを実現</p>	<p>自由自在 柔軟な対応力 デザイン自由自在 臨機応変に対応</p>	<p>開放空間 ハイバネル+吹抜 天井高2.7mのハイバネル +吹抜の広々空間</p>
<p>健康仕様 シックハウス対策 ホルムアルデヒド吸収材、 自然素材を採用</p>	<p>収納力 豊富な収納スペース クローゼット・小屋裏収納・ 造り付け収納等</p>	<p>太陽光 太陽光発電システム 太陽光発電+ オール電化仕様</p>

OF HOMES



Refreshing wind & Spaciousness

東京都・N邸

吹き抜けを効果的に使った2階への階段・廊下。メープルの床とともに壁のラベンダーカラーがアクセントに。



レンガで変化をもたせたアプローチのタイル。玄関内とへと繋がるバルコニー軒裏の板張り。



窓越しに周囲の緑が鮮やかなダイニング。生活動線を考慮したLDK、リビング、洗面・浴室、玄関が繋がる回遊式の間取り。



吹き抜の大きな開放空間だが、冬も蓄熱式温水床暖房(1階全面)で3月まで暖かい。



スモークブルーとホワイトのツートーンカラーの美しい外観は、大きな木製の窓がひととき印象的。

大開放の窓から吹抜の開放空間へ 緑の風そよぐ、くつろぎの住まい。

ツートーンカラーの潇洒な外観。
エントランスから室内へ入ると、大きく開かれた窓と吹抜のひろがりある空間にはきらきらと陽光が降りそそいで、自然の風が心地よく通り抜けてゆく。木の香るリビングから続くウッドデッキが移りゆく景色の橋渡し役となって、ゆるやかな時間を刻む。



リビングの大きな窓は採光とともに、緑の借景が季節の移ろいを感じさせる。



室内の各所で壁面をさりげない装う北欧モダンを意識したアクセントカラー。



リビングからそのまま続くウッドデッキ。窓を開け放つとそのままアウトドアリビングに。

原点は木製サッシと北欧のナチュラルデザイン。

北欧デザインに惹かれ、とくに木製3層ガラスサッシに魅せられたというNさんご夫妻。北欧の住宅にみられる、外光を上手く取り入れて明るい風通しのいい住まいにしたい、という想いは、大開放の窓と吹抜の広々とした空間づくりによって実現した。このひろがりある空間をつくるにあたって、何よりも高气密・高断熱・高遮熱構造が不可欠。外壁や屋根にとどまらず、木製3層ガラスサッシの優れた断熱性によって、冬でも快適な住まいに仕上げられた。ゆったり快適な室内環境を支えているのは、もちろん耐震・耐久・気密・断熱などの優れた基本性能に他ならない。

上質の素材で仕上げられた自然で等身大の住まい。

限られた敷地と予算のなかで、優れた居住性と家族の想いを叶えるには、ムダのないプランニングとさまざまな工夫が必要だ。Nさんは、総合展示場によくみられる非現実的で華やかな住宅ではなく、等身大のリアリティあるジュエリックホームのモデルハウスに共感を覚えたという。しかも木をふんだんに使ったやすらぎある空間づくり、蓄熱式温水床暖房(1階全面)のやさしい暖かさ、生活動線を考慮した室内レイアウトなど、快適を支える魅力がギュッと詰まっている。そして何より、素材のしっかりとした住まいだから、永く安心して暮らすことができる。

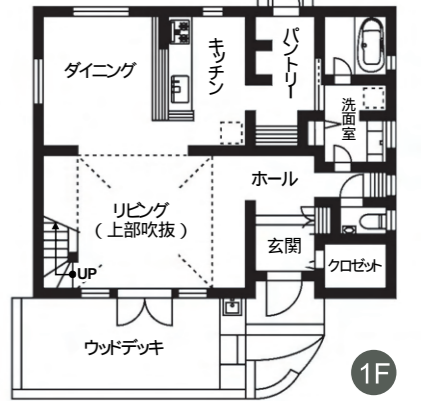
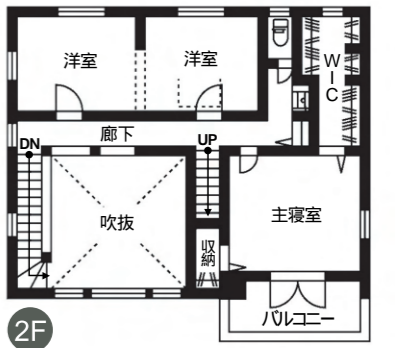
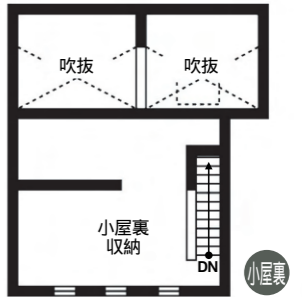
暮らしに潤いを与える機能性とさりげないしつらえ

開放的な吹抜のリビングからそのまま続くウッドデッキは、アウトドアリビングとして暮らしを演出してくれる。釣りが趣味だというNさんの希望で、ウッドデッキには魚をさばくための大きめのシンクが設けられた。バーベキューやパーティースペースとしても重宝する。各部屋の一面だけにアクセントカラーでさりげない装いを演出したり、窓や照明もそれぞれに配置が考えられ、リビングを中心にした室内外の調和も素晴らしい。さまざまな工夫によって暮らしの質も高められている。



大きめのシンクが設置されたウッドデッキ。生活空間の一部として欠かせないスペースでもある。

トイレは壁の一面だけにフラワーパターンのアクセントを添えて、明るい雰囲気。



House Data

敷地面積 / 170.70m ² (51.63坪)
延床面積 / 118.40m ² (35.81坪)
1階面積 / 65.41m ² (19.78坪)
2階面積 / 52.99m ² (16.02坪)
小屋裏面積 / 24.84m ² (7.51坪)
構造 / 2×6壁工法・2×8屋根工法



木肌と白を基調にした落ち着いた雰囲気のリビングは、間接照明やスピーカー収納など独自の工夫が活かされた造作のテレビボードをはじめ、随所に工夫がみられる。1階全面に設置された蓄熱式温水床暖房によって冬も快適。

北欧の伝統息づく シックな大屋根スタイル。 想いをきっちりカタチにした 理想の住まい。

シンプルで上品な外観。明るく開放感溢れる室内空間。
住まいの内外を快適に繋ぐ木製3層ガラスサッシのナチュラルな表情が心地いい。
北欧テイストをちりばめた自由な住まいづくりが誘う
快適な住み心地と理想のライフステージ。



コミュニケーション重視の機能的なL字型キッチン。ダイニングの窓下には造作のキャビネットを設置。



左手奥のバトリーには雑巾などを洗うシンクを設置。



ゆったりとした玄関とホール。左手前にはシューズクローゼット。



壁面のモザイクタイルが美しい1階トイレ。間接照明で落ち着いた雰囲気を演出。

Presence & Flawless 神奈川県・F邸



開放感溢れるエントランス。1階・2階の外壁はソートーンカラーによって、シックでメリハリのある外観に。

落ち着いた佇まいと センスを感じさせる住空間。

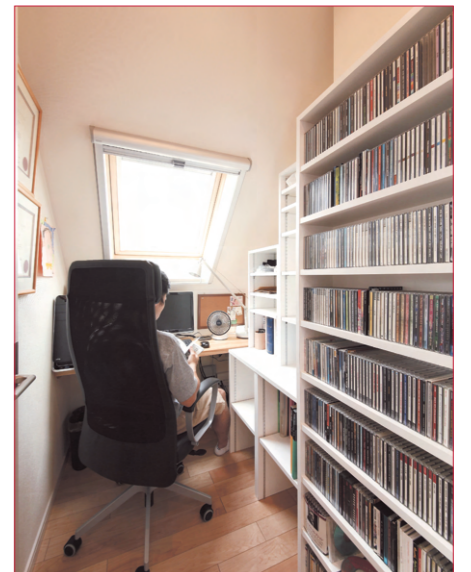
印象深いシックな外観と見事に調和した落ち着いた内装。色調の統一感やセンスを感じさせる空間レイアウトが、さりげない上質感を与えている。見た目の印象だけでなく、住宅の基本性能はもちろん、使い勝手を考えた配慮や収納・照明などにもオーダーメイドならではの工夫が随所にみられて、暮らしの利便性や快適性にも優れている。日々快適に暮らすためには、ライフスタイルに即した細かい部分への配慮も欠かすことができない。それは実際に暮らしてみることで、あらためて実感できる。



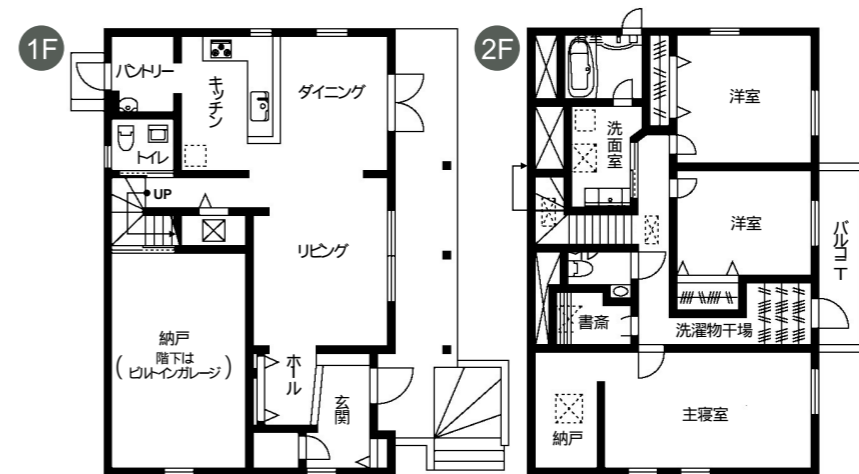
伝統的な北欧の大屋根スタイルを踏襲しつつも、シックでモダンな佇まいの外観。存在感のある屋根ドーマー(出窓)が印象的。木調のビルトインガレージのシャッターと木製3層ガラスサッシが絶妙なアクセントに。

想いを実現させる工夫と 妥協のない高い施工品質。

当初より多くの要望があったFさん。たとえば、大屋根、ビルトインガレージ、書斎、洗濯物干場など、いずれも住まいの満足度を左右する大切な部分だった。それを設計段階からひとつひとつ解決してゆく過程も、ストレスを感じることはなく、むしろ我が家が少しずつカタチになってゆくことを楽しめたのだとか。人生の多くの時間を共有してゆく住まいだからこそ、いい意味で住まう人のこだわりが必要なのかもしれない。もちろん、それをカタチにするための工夫と施工品質が求められるのは当然である。



2階の大屋根の下に位置する書斎は、傾斜した天窗を上手く利用して、隠れ家の雰囲気。



House Data

敷地面積 / 213.36㎡ (64.54坪)
延床面積 / 138.52㎡ (41.90坪)
1階面積 / 60.89㎡ (18.42坪)
2階面積 / 77.63㎡ (23.48坪)
構造 / 2×6壁工法、2×8屋根工法



Individuality & Elegance

千葉県・Y邸



シンメトリのパノラマ塔が町並みに華を添える潇洒な外観。白の格子窓やコテ仕上げのモールとの調和も見事。



吹抜から続く2階ホール。アイアンの手すりがアクセントに。奥には書コーナーと書斎コーナーを設置。



奥さまお気に入りの設備を揃えた家具調オーダーキッチン。



塔の片方にある吹抜のリビング。多面的な窓から光を取り入れ、日中は照明要らず。

憧れはヨーロッパ・スタイル。想いが個性豊かに結実。

トラディショナルな欧風建築に憧れを抱いていたというYさんご夫妻。そんな漠然としたイメージは、建築家や担当者との膝を突き合わせたやりとりのなかで、徐々に具体化していった。シンメトリーに立つツインのパノラマ塔の間に中庭が配された、ひととき印象的なヨーロッパスタイルの外観デザイン。白の格子窓をアクセントに、落ちつきある色調で統一されている。憧れや想いをカタチにした、その優雅で格調高い装いに大満足のご夫妻。まさに理想的なフルオーダーの住まいが誕生した。

綿密なプランと親身な対応、上質で心地いい空間づくり。

八面体で構成された塔の内部は、白い格子窓から多面的に光を取り入れることによって、明るく開放的な空間づくりがなされている。壁や天井はシンプルな白を基調に、温かみのある床の木肌が活かされて、やさしく落ちついた雰囲気に包まれている。デザイン、間取り、住宅性能、設備などの機能面、そのすべてにおいて満足な住まいづくりは、なによりもコミュニケーションが重要だ。建築家の的確なプランニングとアドバイス、担当者の適切で親身な対応に満足だったというYさん。住まう人の想いを最良のカタチで叶えることが、住まいづくりの基本であると同時に、もっとも難しいところだといえる。

細部にまで反映された嗜好と随所に散りばめられた遊び心。

洗面ボール、照明、スイッチプレート、手すりなど細部にもご夫妻の嗜好が反映されている。キッチン、トップライトで白を強調したパウダールームには奥さまの想いが活かせ、空をイメージした楽しい小屋裏の装飾など、快適性ととも随所に個性や遊び心が散りばめられている。確かな住宅性能を礎に、かゆいところに手が届く、工夫と細やかな配慮が、住まいへの愛着も深めてくれる。「私たちの要望に対して熱心に耳を傾け受けとめていただき、予想を超える仕上がりに本当に満足しています」その言葉以上に、Yさんご夫妻の表情が満ち足りた暮らしを物語っていた。

シンボリックとアーチのエントランスでオープンで開放的な外構。ひととき目をひく外観は、近隣でもランドマーク的な存在。

設計・デザイン / 建築家・坂下兼三



理想と遊び心で個性豊かにカタチづくりられた印象的な欧風スタイルの住まい。

トラディショナルとモダンを融合させた欧風スタイルのツインのパノラマ塔がひととき印象的な外観。ホワイトと木肌を基調にしたシンプルな室内空間の明るい開放感。個性と遊び心が随所に散りばめられ好きなものだけに包まれた心地よさ。憧れと想いを叶えた住まいが理想の暮らしを支えている。



空の上をイメージさせる小屋裏は、秘密の隠れ家のような屋根は2×8構造で、夏の遮熱対策もバッチリ。



中庭では人目を気にせず、食事やティータイムを満喫。



トップライトの光が白を引き立てくれるパウダールーム。洗面ボールや照明にもこだわりが。

House Data



敷地面積 / 190.93㎡ (57.75坪)
延床面積 / 138.53㎡ (41.90坪)
1階面積 / 78.00㎡ (23.59坪)
2階面積 / 60.53㎡ (18.31坪)
構造 / 2×6壁工法・2×8屋根構造



木のアクセントと控えめな色調に、さりげない気品とセンスを感じさせる外観。



廊下へと続くエントランスの上質空間。現しの梁、トップライト、照明、ランドリールームのドアが見事に調和。

光と風と木の風合いに抱かれたナチュラルモダンな住まい。

ナチュラルカラーで統一されたシックで落ちついた外観と心地のいい室内空間。デザインへのこだわりと個性が木の素材感で表現され、風通しと採光に優れた住まい。機能的でナチュラルな上質感が暮らしを上品に包み込む。



ベンチが設置されたゆたかりの玄関ベンチ。



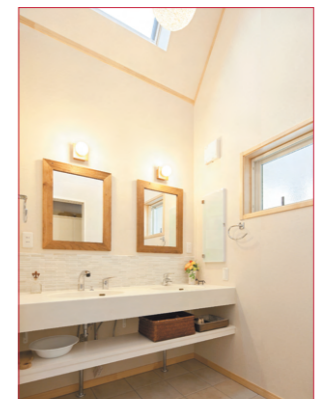
収納と使い勝手に優れたFILEのオーダークitchen。磁器タイルの床は、冬は温かく、夏は涼しい。

光と風に抱かれた流れの良い空間づくり。

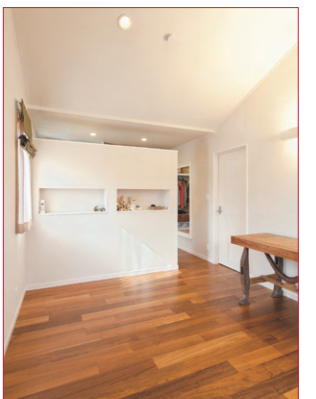
スウェーデン製の木製3層ガラスサッシに強く惹かれたというKさん。とくに重視したのは採光と風通しの良さ。間仕切りやドアをできるだけ少なくし、窓を効果的に配置し、トップライトや照明、素材の色調も考慮したことで、より明るく開放的な空間に仕上がった。さらには家族の生活動線に配慮したレイアウトが、暮らしの流れもスムーズにして、ストレスのない空間を生み出している。単なる住宅性能や設備だけでなく、空間デザインによって導き出された機能的な暮らしを支えてくれる。



2階の階段ホール。木の美しさが際立つ梁や床、トップライトと照明がシックに空間を演出。



高い天井とトップライトで閉塞感のない明るく開放的な洗面室。



通風と採光を考慮して壁面上部を開放したオープンなワークインクローゼット。ニッチがさりげないアクセントに。

Natural Tone & Modernity

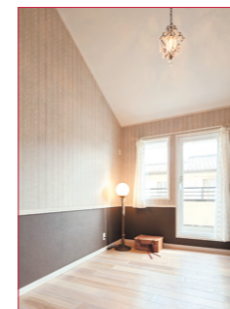
神奈川県・K邸



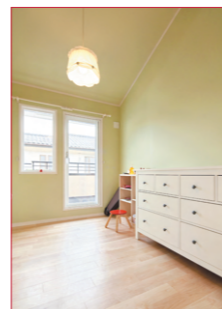
デザインとより、動線などの機能面や居住性も充分に考慮された高機能デザイン住宅「ARCHIPELAGO」。間仕切りのない開放的なLDKは、スウェーデン製木製3層ガラスサッシ、シバ栗の床、家具が見事に調和している。

北欧テイストを上手く取り入れた建築デザインが光る。

設計に携わったのは、建築家の坂下兼三氏。住まう人の想いを引き出し、ライフスタイルをデザインする。というそのポリシー通り、「様々な要望にも柔軟に対応していただいた」とKさん。スウェーデン製の木製3層ガラスサッシと見事に調和した室内は、木がふんだんに使われ、適材がそれぞれの場所で上手く使い分けられている。梁を活かしたデザインや照明などの配置、空間バランスなど、Kさんの想いが、それを超えるカタチで実現した。わがままをいかに+でカタチにするのか、その点においても建築家の力量が試されるどころだ。



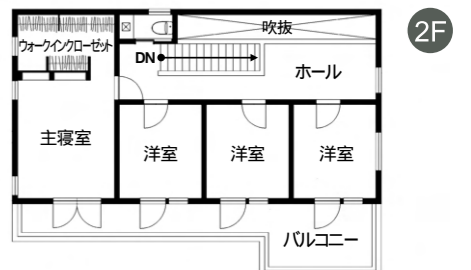
3人のお子さんが壁紙と床材を自分で選んだ勾配天井の子供部屋。



種類の異なる木を巧みに使い分け、細部にも配慮されたデザイン。

こだわりを具体化するためのスムーズな住まいづくり。

設計から施工まで、住まいづくりにもスムーズな流れが必要だ。Kさんは打ち合わせの段階から、良い住まいに仕上がると...そんな予感めいたものを抱いたという。そこには、建築家と担当者、そして現場の職人にいたるまで、それぞれが分担をきっちりこなすだけではなく、統一した意思が感じられたからだ。「現場の職人さんを含めたスタッフの皆さん方のいい家をつくろう」という心意気が伝わってきて感動しました」というKさん。納得できる住まいの完成には、心地良い家づくりという過程もまた大切だという経験談も明かしていただいた。



設計・デザイン / 建築家・坂下兼三

House Data

敷地面積 / 338.13m²(102.28坪)
 延床面積 / 157.96m²(47.70坪)
 1階面積 / 96.47m²(29.13坪)
 2階面積 / 61.49m²(18.57坪)
 構造 / 木造軸組(外壁4寸柱)



Favorable Environment & Genialness

千葉県・T邸



芝生の緑が鮮やかな200㎡を超える庭。ウッドデッキなどの外構工事はご主人のハンドメイドによる力作。

緑豊かな住環境と木のやすらぎに抱かれた、潤いの住まいに暮らす。

緑豊かな落ちついた環境、広々とした芝生の庭に佇む瀟洒な外観。木質感を大切にされた内装と家具が調和し、アースカラーに統一された室内空間。ぬくもりとやさしさに抱かれた機能的な住まいが、暮らしを心地よく包み込み、家族の笑顔が溢れる。



家事ルームから生まれたカーテンやクッションなどが、住まいを彩っている。



玄関脇には回遊式の大規模収納スペースを確保。玄関まわりもすっきりキレイに。



天井高2.7mの広々としたリビング・ダイニング。木の上質感漂う心地よい空間は家族の憩いの場所。

緑豊かな環境に調和したやさしい住まいの表情。

自然に恵まれた環境で子供たちを育てたいという想いから、住まいづくりを始めたTさんご夫妻。その想いを叶えるために、断熱性や蓄熱式温水床暖房など快適でエコロジカルな住まいづくりで定評のあるジューテックホームに依頼したのは自然な流れだったという。できるだけ庭を広くしたいという希望を、限られた敷地の中で可能な限り建物を北面にすらすることによって実現。木製3層ガラスサッシは庭の緑にも調和し、芝生と室内の間に配したウッドデッキがより開放感を演出。ナチュラルでゆったりとした住まいに、家族の会話も弾む。

ライフスタイルを満たして、将来をも見据えたアイデアと気配り。

奥さまがとくにこだわったところがキッチンと家事ルーム。キッチンのスムーズな動線、ゆったりとしたカウンターのオープンキッチンで、気持ちよく調理ができて、家族とのコミュニケーションも円満に。わずかな時間でも、すぐに使えて便利とキッチン脇の家事ルームが奥さまのお気に入り。キルトや



寝室や子供部屋には極力家具を置かず、ゆったり感と清潔感を重視。

木のテクスチャーを活かした明るく快適な室内空間。

無垢材をふんだんに使った内装と家具がアースカラーで調和した室内空間。良質の木材と施工技術によって、年数を経ても反りや曲がりが生じないように配慮されている。リビング・ダイニングは天井高2.7mのハイパネル仕様にする事で、よりゆたかりとした空間に仕上がっている。さらに見逃せないのが、ロフトや玄関脇収納、主寝室のウォークインクローゼットなどの収納スペース。家族それぞれの趣味を妨げず、お子さまの成長にも配慮された、余裕ある収納力も自慢だ。

裁縫などの趣味を活かし、カーテン、クッション、ランチョンマットなども手作りだ。また近い将来、大容量の太陽光パネルを設置予定なので、屋根形状を考慮し、すでに配線の工事も施されている。ライフスタイルに即し、将来を見据えての住まいづくりで、快適な暮らしとともに、住まいへの愛着も育てられる。



ゲストルームとして活用される和室は木製サッシとの相性もバッチリ。収納棚にも馴染んで、すっきりとした印象に。



オープンキッチンは、広々と奥行きあるキッチンカウンターで調理もゆったりとスムーズに



ワイドな洗面化粧台は、家族がみんなで使用できるゆたかりの広さ。

House Data

敷地面積 / 341.79㎡ (103.39坪)
延床面積 / 161.67㎡ (48.89坪)
1階面積 / 82.18㎡ (24.85坪)
2階面積 / 79.49㎡ (24.04坪)
小屋裏面積 / 29.81㎡ (9.01坪)
構造 / 2×6壁工法、2×8屋根構造

Sunny & Harmoniously
神奈川県・O邸

白いラップサイディングと白の欄に、グリーン屋根と窓枠、赤いポストがアクセントになった爽やかな印象の外観。知人にも「外国映画に出てくる家みたいだね」と好評。

陽光溢れる
やさしい木の風合い
シンプルモダンの
心地いい住まい。

アーリーアメリカン調のシンプルな外観。
ナチュラルな木質感に抱かれた
北欧テイストの室内空間は、効果的な窓の配置で
自然光を上手に取り込み、採光にも優れている。
やさしい色調とスタイルの融合は
空間全体の調和とひろがりを感じさせ
穏やかな心地よさへと誘う。

充足感に満たされる
高い機能性と快適性。

木製3層ガラスサッシと遮熱性能、そして冬を暖かく過ごすための蓄熱式温水床暖房。その快適性を実感したことがきっかけで、Oさんの住まいづくりは始まった。冬の断熱性能は、今や住まいづくりの基本ともなっているが、暑い日本の夏、そんな高温多湿の気候風土も充分考慮された遮熱性能にも納得させられたという。蓄熱式温水床暖房は、朝夕2時間程度の稼働で、真冬でも一日中、快適に過ごせるそうだ。気密性・断熱性に優れた構造なので、一年を通して冷暖房コストも低く抑えられる。住まう人にやさしいだけでなく、環境にもやさしい住まいだ。



2階ホールのワークスペース。造作の机は奥行きも充分で使い勝手も申し分ない。



白を基調にした清潔感あふれるキッチン。たっぷり収納で使い勝手もバッチリ。



天井高2.7mのリビング・ダイニングは、白い壁面にマッチしたホワイトステインの窓。柔らかな自然光で明るい開放感に満たされている。1階全面に設置された蓄熱式温水床暖房で家全体が暖かい。

アーリーアメリカン+北欧
スタイルの融合と絶妙な調和。

外観は白いラップサイディングに、グリーンをアクセントにしたアーリーアメリカンスタイル。室内は木肌をふんだんに活かしたナチュラルな北欧スタイル。異なるデザインでありながら、まったく違和感なく、全体が見事に調和している印象。旗竿地という敷地環境にあっても、開口部を可能な限り広くとることによって、明るく開放的な空間に仕上げられた。また、色調の統一感を細部にまでもたせることで、シンプルで上品に、全体がまとめられた印象だ。上質感に包まれたやさしい空間と機能性が相まって、ほんとうに心地いい住まいが完成した。

迅速で柔軟、そして的確。
住まいづくりを支える信頼感。

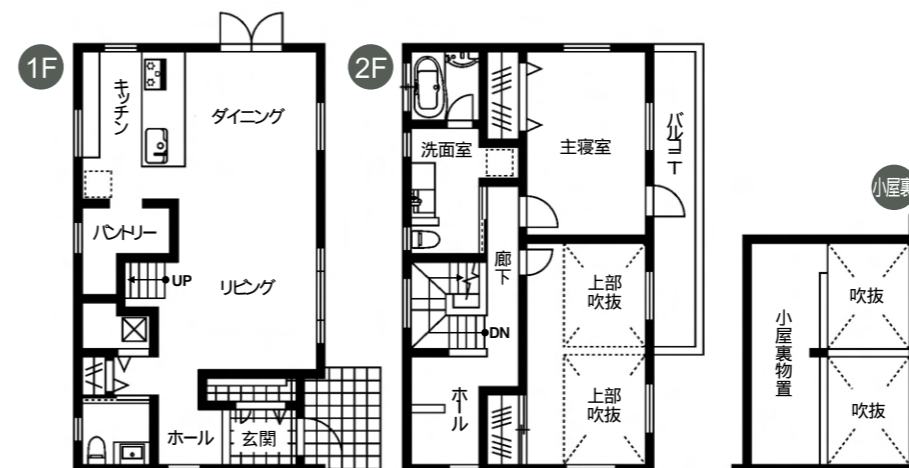
唯一無二のオーダーメイドの住まいづくりには、ハウスメーカーとの信頼関係が欠かせない。その点においても、迅速で柔軟な対応に、とても満足しているというOさんご夫妻。的確なアドバイスときめ細かな配慮によって、住まいづくり先スムーズに進んだ。理想の住まいは、高機能住宅における高い技術力とノウハウそしてプランニングから施工まで安心して任せられる信頼感によって導き出された。住まいに寄せる想いを共有する。そんな常に住まう人の視点に立った意識が何より大切なかもしれない。



借景の緑が美しいダイニング・キッチン。奥行きあるワークトップが自慢の、ゆったりとしたキッチンはパーティーの際も余裕の広さ。



ゆったりトイレはマリメッコの大胆な花柄ファブリックが印象的。



高気密・高断熱のスウェーデン製木製3層ガラスサッシと玄関ドア。



勾配天井を活かした吹抜の開放的な2階寝室。現しの梁や天井のバイン材が木の風合いを演出。

House Data

敷地面積 / 189.11m² (57.20坪)
延床面積 / 113.07m² (34.20坪)
1階面積 / 56.02m² (16.94坪)
2階面積 / 57.05m² (17.25坪)
小屋裏面積 / 9.93m² (3.00坪)
構造 / 2×6壁工法、2×8屋根構造



1・2階全面に蓄熱式温水床暖房を装備。ヒートショックのない快適な室内空間を実現。同時に上下階の防音効果も高められた。



Harmoniously & Functionality

東京都・S邸



デッキとフェンスに無垢材を使った奥行きたっぷりのバルコニーはアウトドアリビングとしても活躍。



スウェーデン製木製3層ガラスサッシとウッドバルコニーをアクセントに、街並にしっかりと溶け込むアーバンな外観。屋根に太陽光発電システムを搭載。

木の香りに抱かれた二世帯住宅は家族それぞれの想いを満たす調和のある住まい。

外観は北欧テイストをちりばめながらも都市景観にしっかりと馴染むアーバンな装い。木を贅沢に使ったシンプルな室内はナチュラルで落ちついた空間に仕上げられている。確かな住宅性能に支えられた快適とともにいざという時も安心な住まいだから家族の暮らしをずっと見守り続けてくれる。



床と天井に無垢材を使った2階キッチン。生活動線を意識した回遊式レイアウト。

安心して快適な住宅性能と心地いい空間のための工夫。

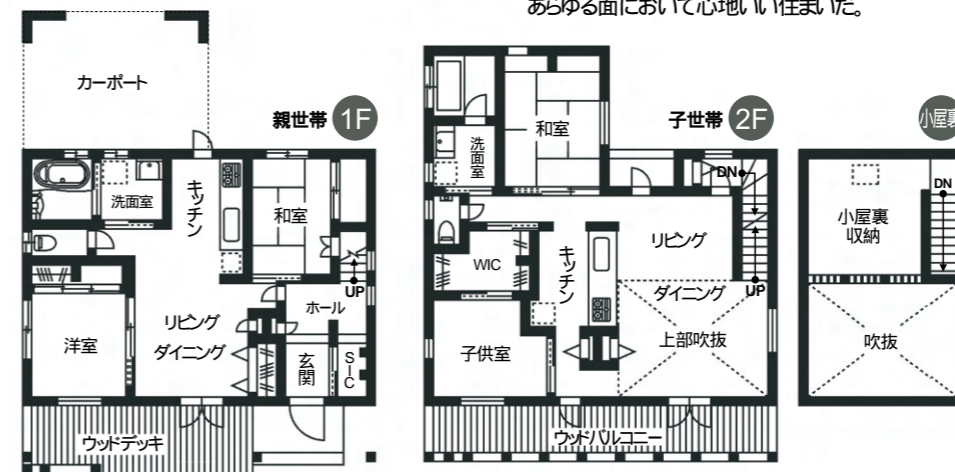
地震の時も安心して、冬暖かい住まい そんな性能重視の住まいづくりを考えていたSさんご夫妻。その想いは高性能住宅で実績のあるジュテックホームとの出会いによって、一気に具体化する。ベースとなったのは地震にも堅牢な2×6工法と気密性・断熱性に富んだ構造。地震の不安を解消し、冬場の寒気を寄せつけない断熱性に加え、夏場の遮熱性を格段に高めた屋根の2×8構造によって、年中快適な室内環境を実現できた。目には見えない構造部分の住宅性能が、永く快適に住まうためにはまず何よもや大切だ。



門扉や植栽の配置も秀逸なエクステリア。

木を贅沢に使ったやすらぎの創エネ住宅。

無垢材がふんだんに使われた床と天井、壁面は白を基調としたシンプル＆ナチュラルな室内空間。1・2階全面に蓄熱式温水床暖房を装備することによって、真冬でも他の暖房機器を必要としない。室内の空間全体が温度差のない心地いい暖かさに保たれ、とても快適。当然ながら冷暖房などの光熱費もぐんと節約できる。さらに太陽光発電システムによって、電気代を大幅に低減。住まいからエネルギーを捉えた創エネ住宅として、エコロジーのみならず家計にも大きく貢献している。



家族それぞれの想いに応えて住まい全体の調和も図る。

白を基調に明るいグリーンを配した清潔感あるキッチンは奥さまの想いをカタチにしたもの。キッチンを中心にした回遊式のレイアウトが機能的だ。コンパクトに動きやすい工夫がなされたご両親が暮らす1階フロア。ブルーの壁面をアクセントにした爽やかな印象の子供部屋。家族それぞれの想いを満たしつつ、空間全体の一体感も意識されているため、二世帯住宅でありながら開放的で明るい空間になっている。的確な提案とアドバイスによって満足な住まいに仕上がったというSさんの言葉どおり、あらゆる面において心地いい住まいだ。



明るいビタミカラーとタイル貼りの床で清潔感溢れるキッチン。



壁の一面だけを爽やかなブルーにした子供部屋。生活動線を考慮して右手の扉から2Wayのウォークインクローゼットへつながっている。

House Data

敷地面積	156.87㎡ (47.45坪)
延床面積	124.82㎡ (37.75坪)
1階面積	57.33㎡ (17.34坪)
2階面積	67.49㎡ (20.41坪)
小屋裏面積	14.25㎡ (4.31坪)
構造	2×6壁工法、2×8屋根構造



広々としたエントランスは、北欧のポスト ポビ がアクセントに。



開放感を確保しつつ、近隣へのプライバシーにも配慮したバルコニー。



ナチュラルな色調の落ち着いた北欧スタイルの外観。スウェーデン製木製3層ガラスサッシがシックな外観のアクセントに。

Beautility & Joviality

東京都・I邸

ナチュラルデザインと高機能が誘う
北欧スタイルの二世帯住宅。

吹抜の開放的な2階リビングからダイニング、キッチンを見渡す。高気密・高断熱構造なので一年を通して快適。

優れた住宅性能と
北欧スタイルの快適な住環境。

高気密・高断熱で北欧スタイルのデザイン そんな皆さんのこだわりを満足させてくれたというジュテックホーム。2×6工法の高気密・高断熱構造 + スウェーデン製の木製3層ガラスサッシと断熱樹脂サッシの組合せによって開口部も卓越した気密性・断熱性を実現した。冬の結露解消や夏の遮熱対策、さらには室内空間全体を温めてくれる蓄熱式温水床暖房を備え、一年を通して快適な居住環境も魅力だ。もちろん、良質の木材をふんだんに使った北欧スタイルのデザインによって、さらに居心地の良い空間に仕上げられている。

構造や設備だけではない
暮らしを考慮した二世帯住宅。

家族みんなが快適に気持ちよく暮らせることが住まいの基本。二世帯住宅には、家族それぞれの想いに配慮した住まいづくりが不可欠。住宅の構造や設備はもちろん、大切なのは家族がどんな暮らしを求めているかということ。そのためには担当者を交えての家族ミーティングが欠かせない。そして家族それぞれの意見を集約し、いかに理想の住まいをカタチづくるかが重要だといえる。とくに住まいのハード面ばかりを重視しがちだが、納得な住まいづくりのためにソフトの部分こそが大切だといえる。

3世代が心地よく快適に。
自然で無理のない空間づくり。

1階にご両親、そして2階にさんご夫妻とお子さま。上下階は内部階段で自由に行き来できる構造ながら、それぞれに独立したキッチン、リビング・ダイニング、バスルーム、洗面室を備え、コミュニケーションを重視しつつ、お互いの生活を尊重するつくりになっている。家族が自然に集うように、上下階ともにリビングを中心とした開放的な空間づくりがなされている。また、子供が家事に積極的に係われるようアイランドキッチンを採用。リビングの一角にスタディコーナーを設けたりなど、親子のコミュニケーションにも充分配慮されている。



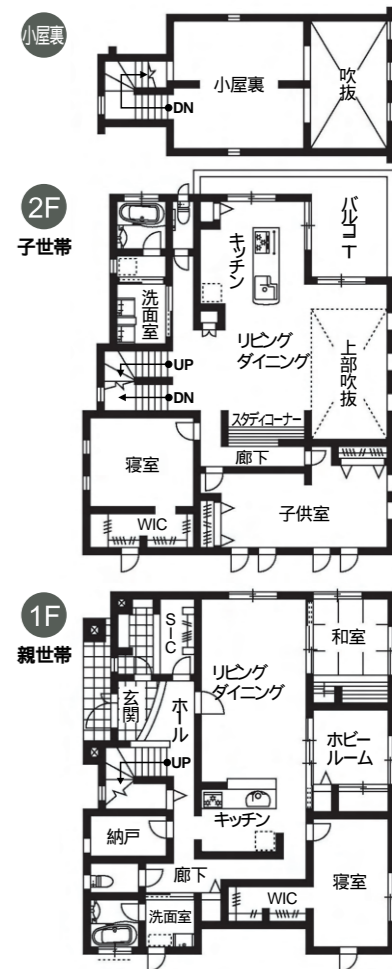
子供室に隣りリビングの一角には、スタディコーナーを設置。親の目が届くところで勉強できる。



ワークスルーできるシューズクローゼットは二世帯でも余裕の収納力。



2ボウルの洗面化粧台はジュテックホームオリジナル。



House Data

敷地面積 / 341.79㎡ (103.39坪)
延床面積 / 161.67㎡ (48.89坪)
1階面積 / 82.18㎡ (24.85坪)
2階面積 / 79.49㎡ (24.04坪)
小屋裏面積 / 29.81㎡ (9.01坪)
構造 / 2×6壁工法、2×8屋根構造



小屋裏から見下ろした開放的な吹抜の2階リビング。



「子どもたちがお手伝いできる環境にしたい」という奥さまのご要望で、アイランドキッチンを採用。シンクが両側から使えるのでとても便利。



全てはお客さまの満足のために 豊富な経験と技術でお応えします。

ジュテックホーム株式会社

一級建築士事務所・宅地建物取引業

ご相談・お問い合わせは



0120-206-244

ツーバイシックスにしよう!

〒224-0035 横浜市都筑区新栄町4 1

Phone 045-595-3222 Fax 045-595-3250

www.jutec-home.jp/

まちがどモデルハウス 都筑の家]

〒224-0035 横浜市都筑区新栄町4 2 営業時間 / 10:00 ~ 17:00 水曜・年末年始 定休