

理想で描いた住まいの風景…

JUTEC HOME
COMPLETION
CASEBOOK

施工実例集

1

CONTENTS.

住まいが語る
7のストーリー。

理想の住まいを目指し、
お客さまとの対話をいちばん大切に...
一棟一棟がオーダーメイド。
理想の住まいをカタチにします。

LANDSCAPE



CASE-1
白亜の美しいフォルム。
デザインと機能性を追究した
こだわりの快適空間。
神奈川県K邸..... 3 6



CASE-2
開放感と適度な距離が心地いい
三世代が快適に暮らすための
デザインと工夫に溢れた住まい。
東京都K邸..... 7 10



CASE-3
木の温もりと採光に優れた
開放的な北欧スタイルの
シンプルデザイン。
東京都K邸..... 11 12



CASE-4
ヨーロピアン・アンティークが
しっくりと馴染む
温もりに抱かれた住まい。
神奈川県K邸..... 13 14



CASE-5
快適性にとことんこだわった
カラダにも、環境にもやさしい
二世帯住宅
東京都S邸..... 15 16



CASE-6
ヨーロピアン・テイスト漂う
ゆとりの空間とインテリアが
醸し出す本物志向の住まい。
東京都S邸..... 17 18



CASE-7
緑に抱かれた空間は
自然素材を贅沢に取り入れた
シックでナチュラルな空間。
東京都O邸..... 19 20



Other Works
..... 21 22

**ウェルダンノーブルハウスは
高機能装備が
すべて標準仕様。**

高機能デザイン住宅 ARCHIPELAGO は、
外壁4寸角柱の高断熱木造軸組工法、
高断熱樹脂製トリプルガラスサッシが選択可。

- 2×6**
高耐震・高耐久
堅牢な2×6工法だから
世代を超えて永く安心
- 2×8**
高气密・高断熱・高遮熱
吹き付け断熱材と屋根の
2×8ダブル遮熱構造
- トリプル**
木製・樹脂製ガラスサッシ
高气密・高断熱・結露しない
有害紫外線カット
- 1階全面**
蓄熱式温水床暖房
クリーンで安全
室温のバリアフリーを実現
- 自由自在**
柔軟な対応力
デザイン自由自在
臨機応変に対応
- 開放空間**
ハイパネル+吹抜
天井高2.7mのハイパネル
+吹抜の広々空間
- 健康仕様**
シックハウス対策
ホルムアルデヒド吸収材、
自然素材を採用
- 収納力**
豊富な収納スペース
クローゼット・小屋裏収納・
造り付け収納等
- 太陽光**
太陽光発電システム
太陽光発電+
オール電化仕様

準防火地域はペアガラス

OF HOMES



床にイタリアンタイルを配し、珪藻土塗り壁の淡いピンクと石造り風のニッチが印象的な広い玄関ホールは、訪れる人をあたたかく出迎えてくれる。

海まで3分という絶好のロケーションにあるK邸。
南欧リゾートを彷彿とさせる白亜の外観が青い空にひととき映える。
オーナーの飽くなき住まいへのこだわりから生まれた
デザインと機能性を兼ね備えた快適な住まい。
快適に過ごすだけでなく、ライフステージとして楽しむための家は
いたるところに工夫とアイデアが溢れている。



妥協を許さない家へのこだわりが瀟洒なスタイルの快適空間へと結実。

白亜の美しいフォルムは まさに青空に映える家。海まで徒歩3分というロケーションも相まって、リゾート感溢れる重厚な佇まいだ。「住宅の基本性能に関する研究を重ねて、たどり着いたのが北欧輸入住宅でした」と語るKさん。外観のデザインや間取りのプランは自ら作成。だから住まいへのこだわりや造詣も人一倍深い。

「何より設計の自由度や細部にまでこだわる私たちのわがままを聞いて頂けるのが、ジューテックホームを選んだ理由です。もちろん、堅牢な2×6工法、1階全面が蓄熱式床暖房など、技術的なレベルも大きな魅力でした。」そんな妥協を許さないKさんの熱い思いがまさに“理想の住まい”を完成させたといえる。

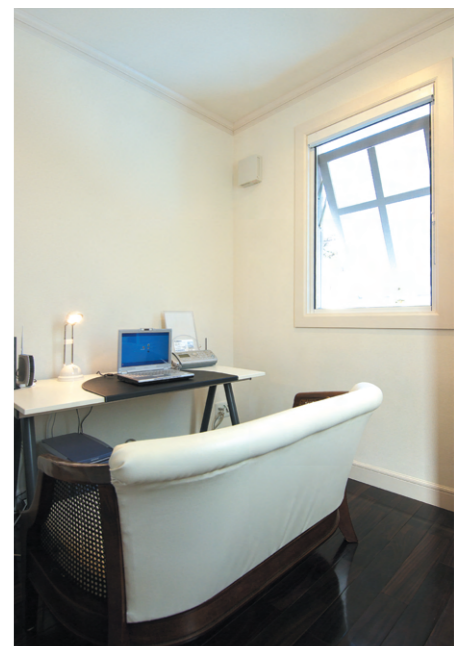
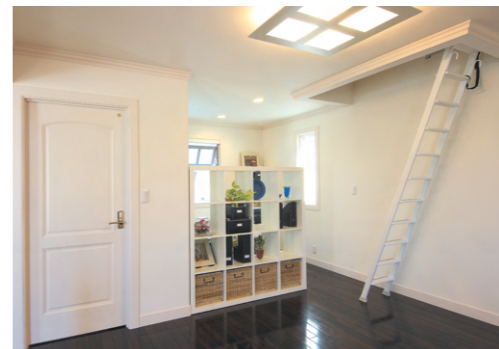


珪藻土塗り壁で仕上げられた気品漂う玄関ホール。2連で配置された木製サッシ。右扉の奥は広々としたシューズクローゼット。



自然光を上手に取り入れるように工夫された階段は、雰囲気も明るい。

リビングの隅に設けた書斎&PCルームは家族の共有スペース。既製品の家具を上手に配置して、明るく開放的な雰囲気。



Chic & Elegant

神奈川県・K邸

白亜の美しいフォルム。
デザインと機能性を追究した
こだわりの快適空間。





2階バルコニーのショット。外壁仕上げは、あえて粗ケズリ感を出したコテ仕上げ。外部にコンセントと水道を設け、アウトドアライフにも対応。



コミュニケーションを大切にしたデザインと居住性。

2階の階段を囲むようにキッチン、ダイニング、リビング、ルーフバルコニーを配置。大きな木製フレンチドア(トリプルサッシ)から、ダイニングにもリビングにも出入りできる機能的なルーフバルコニーが、ホームパーティーの時もゆったりとしたアウトドアリビングとして大活躍。

木製フレンチドア(トリプルサッシ)の広い開口部から、リビングにもダイニングにも出入りできる機能的なルーフバルコニーは、開放感に溢れている。

家族のコミュニケーションを大切に、そしてゲストが思い思いにくつろげる快適なスペース。開放的で明るい空間づくりには、そんなKさんご夫妻の住まいに対する思いが反映されている。



メインベッドルームは、茶系で統一された落ち着いた雰囲気。東西南の3面に配置した木製サッシで、就寝時も快適な通風を確保。また、壁の一面だけを濃い壁紙にして、アクセントをつけている。



広いリビングルームは開口部が多いので採光に優れている。しかも、天窓を含めて、すべてに木製トリプルガラスサッシを採用しているため、高い気密性と断熱性を誇る。無垢床材の紫檀がシックな雰囲気を出し、マホガニーの木製ブラインドとも相性抜群。



センス溢れるリビングと採光に優れたキッチン。

エレガントな彩りを添える廻り縁、窓のモールディング、框組の扉など、インテリアの細部には奥様のセンスが光る。「学生時代に留学先のイギリスで、かわいらしい家の造りや内装に感激して、ずっと憧れていたんです」そんな思いは、インテリアにさり気ないアクセントを添えている。採光と収納にこだわったシンプルなオープンキッチン。リビングは、紫檀のダークな床材とマホガニーの木製ブラインドが端正なムードを醸し出し、二重に重ねた廻り縁でボリューム感を持たせるなど、細部にも女性ならではのセンスが感じられる。

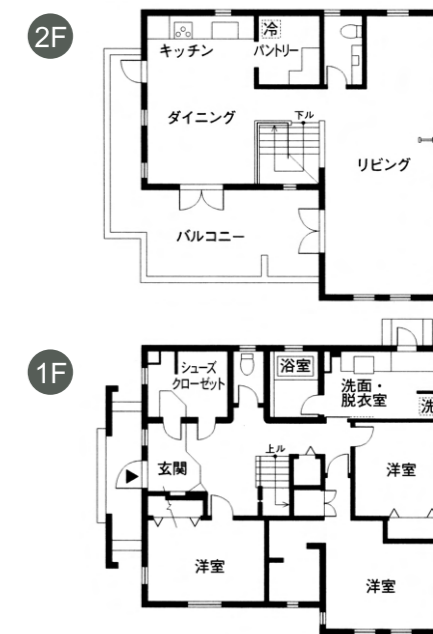


框組の扉がクラシカルなオープンキッチン。シンクの全面・側面・上部からの採光で一日中明るい。



使い勝手と収納力を重視し、デザイン性にも配慮した洗面化粧室。海で泳いだ後でも、外から直接出入りできるよう機能的にプランニングされている。

★
理想の住まいというのは人それぞれなのかも知れない。だが、住まう人の思いは必ず家に表現される。だから太陽と青い空の似合う明るく開放的な家は、そんなKさんご夫妻の人柄やライフスタイルを映し出しているようでもある。



House Data

敷地面積	241.88㎡(73.16坪)
延床面積	148.23㎡(44.84坪)
1階面積	81.81㎡(24.75坪)
2階面積	66.42㎡(20.09坪)
ロフト面積	12.48㎡(3.75坪)
構造	2×6壁工法、2×8屋根構造

Warmth & Comfortably

東京都・K邸



開放感と適度な距離が心地いい
三世代が快適に暮らすための
デザインと工夫に溢れた住まい。

高台にあって眺望抜群の開放感に溢れるK邸は、親子2世帯が1・2階で住み分ける2世帯住宅。お互いのプライベートスペースと共有スペースを理想的なバランスでレイアウト。居住性はもちろん、間取りや空間づくりなどに細かく配慮した住まいが三世代のコミュニケーションも円滑にして、ストレスの少ない環境を実現している。

開放感溢れるオープンスペースと断熱・遮音効果抜群の個室。

「27年間住んでいた家もそれなりに快適でしたので、壊すのはもったいないと思いましたが、息子たちと暮らすには不便なので、思いきって建て替えることにしました」と語るKさんご夫妻。そして完成したK邸は、そんな2世帯が快適に暮らすための工夫がいたるところにみられる。玄関と浴室は共有し、キッチン是个々に設け、1・2階で住み分ける構造だ。上下階の間には厚いコンクリート層が設けられ、断熱・遮音効果も抜群。オープンスペースとプライベートな空間をバランスよく配置することによって、三世代がオープンでさりげなく暮らす空間に仕上がっている。

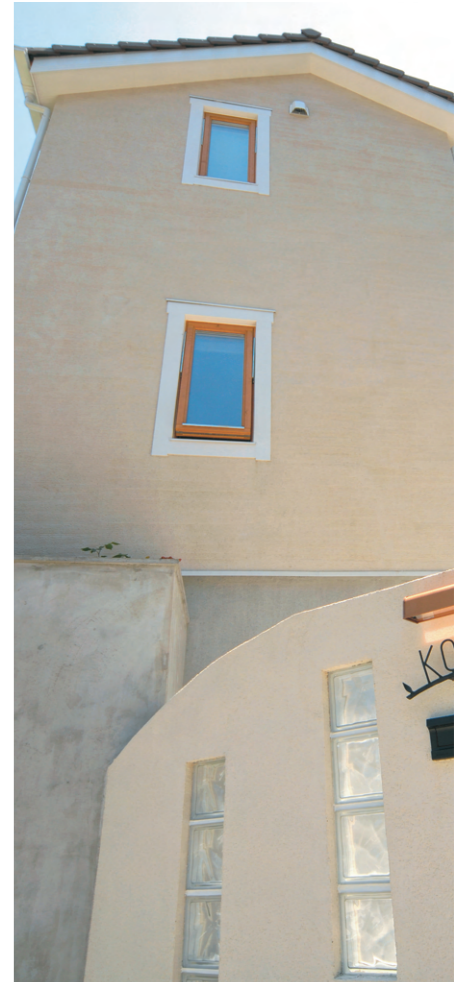
1階の親世帯であるKさんご夫妻のスペースは広いリビング・ダイニングが南面のテラスへと繋がりと、採光と開放感に溢れ、2世帯住宅にありがちな閉塞感はない。隣接する和室は、奥さまの書や人形づくりなどの趣味室としても利用されるので、プライベートにも配慮している。

リビング・ダイニングへと続く1階のテラスは、木製ガラスサッシや外壁にも馴染む全面タイル貼り。



玄関を入るとフローリングとパイン材の天井がやさしい雰囲気を作り出し、木製トリプルガラスサッシの窓が明るく開放的な心和む空間を演出している。

北欧パイン材の玄関扉は機能性に優れ、木肌感が際立って美しい。



楕円仕上げの白い外壁は、人にも環境にもやさしいユニブラルSLを素材に使用し、美観だけでなく機能面にも優れている。





気密性の高い重厚な木製トリプルガラスサッシ(LOW-E・アルゴンガス入り)は、170°回転するので、ガラス外側の汚れも簡単に拭き掃除でき、メンテナンスにも優れている。

L字型に続く広くゆったりとした木製バルコニーは、抜群の眺望を誇る。

南面のワイドなバルコニーをアクセントに、どっしりとした邸宅感溢れる外観。



1階[親世帯]のリビングからは、ワイドな開口部がテラスへとつながり、採光と開放感にも優れている。



1階[親世帯]のキッチンはタイル張りの床暖房なので、冬は暖かく、夏は足触りが涼しく快適。右手開口部は隣接する和室。

冬も快適な全室床暖房で室温のバリアフリーを実現。

建て替えの際の絶対条件は「冬の寒い時も快適に過ごせる家でした」というKさんが選んだのがウエルダンノーブルハウス。つなぎ目のないフロアヒーティング配管による蓄熱式温水床暖房が全フロアに敷かれていて、室内全体をやさしく温めてくれる。さらに木製トリプルガラスサッシは気密性や断熱性が高いので、冬はもちろん夏も快適だ。そして24時間換気システムが室内の空気を常にフレッシュに保っている。明るく温もり感到に溢れたフローリングや天井、呼吸する珪藻土の壁などの自然素材で、四季を問わず赤ちゃんにもやさしい住環境を実現した。

眺望抜群のゆったりテラスで家族揃っての食事。それぞれの趣味趣向に配慮した個室でプライベートタイム。

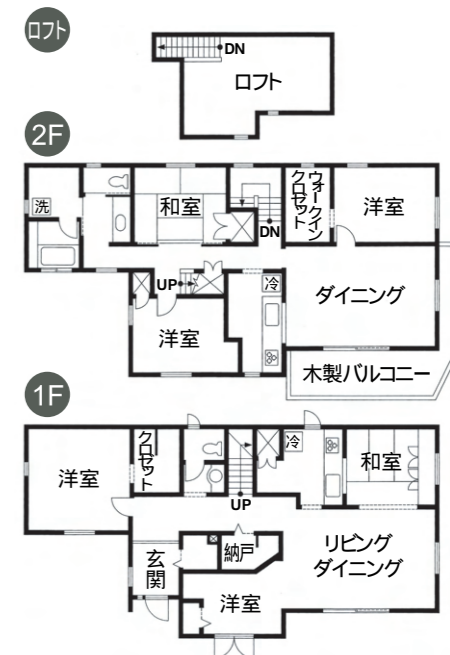
1階のリビング・ダイニングから続く広々としたテラスは、とにかく眺望抜群。ここで週に一度は三世代揃って食事をするのが楽しみだと語るKさん。開放感が世代間のコミュニケーションもスムーズにしてくれる。共有部分はどれもゆったりと開放的な雰囲気、ゆとりの空間づくりがなされている。一方、それぞれの個室はお互いの趣味の時間を尊重し、プライベートにも充分配慮している。

二世帯が快適に暮らすためには、開放的でつるけるオープンな空間、そしてそれぞれの趣味趣向をも満たし、ストレスの少ない環境づくりが不可欠だ。これからの二世帯住宅に最も求められることは、この付かず離れずの適度な距離感を保つ工夫なのかもしれない。



清潔でつるぎ感のあるトイレ。

2階浴室手前の洗面コーナーは複数で利用してもゆとりの広さで、タイル張りの床、ホワイトに統一された壁面の色調によって清潔感漂う。



House Data

敷地面積	249.94m ² (75.60坪)
延床面積	173.06m ² (52.35坪)
1階面積	85.29m ² (25.90坪)
2階面積	87.77m ² (26.65坪)
ロフト面積	18.30m ² (5.59坪)
構造	2×6壁工法、2×8屋根構造



Natural & Simple

東京都・K邸

木の温もりと採光に優れた開放的な北欧スタイルのシンプルデザイン。



個室とサニタリーを1階に、開放感と採光に優れた2階にリビング・ダイニング・キッチンを配し、家族のコミュニケーションを大切にしたい温もりに溢れるK邸。機能性重視のゆとりのオープンスペースは木の香り漂うくつろぎの快適空間。自ずと家族の会話も弾み、笑顔も輝いてみえる。



道路に面した玄関から内部が見えないようプライバシーに配慮した設計の玄関は、収納もたっぷり。

バランスよく配された木枠の窓がアクセントに、グレイッシュホワイトの落ち着いた外観。瓦屋根、外壁ともメンテナンス性抜群。

機能性にも優れた北欧スタイルのデザイン。

「以前から建てるなら北欧スタイルの住まいにしたい」とそんなKさんご夫妻が、ようやくたどり着いたのがウェルダンノーブルハウス。木枠の窓がおしゃれなデザインは、まさに理想のイメージにぴったりで、構造や機能性にも優れた高性能住宅であることを知り、もう迷いはなかったという。1・2階逆転のプランは、コミュニケーションを大切にしたいご夫婦のライフスタイルを重視したもの。開放的なリビング・ダイニングから続くワイドな木製バルコニーがさらにゆとりの空間を演出している。

蓄熱式温水床暖房で冬も快適。結露もなく、寒さ知らず。

「1階全面」に施された蓄熱式温水床暖房で、冬の快適さは格別だとのこと。「足元からの温かさが、家中をやさしく包んでくれる感じです」と語る奥さま。蓄熱式なので真冬でも朝晩1時間半ほど稼働させるだけで一日中温かいそう。当然ながら経済性にも優れ、排気ガスや対流によるホコリの散乱もなく、乾燥や火災、水漏れの心配もない。クリーンで安全、そしてメンテナンス性にも優れた他にはないヒーティングシステムだということも、快適さを語る上で忘れてはならない。



1階個室もシンプルなホワイト基調。将来的には子供部屋にする予定なので、壁クロスなど改装の自由度を考慮したとのこと。



子供が動き回るのにも充分なゆとりとしたリビング。明るく開放感に溢れている。

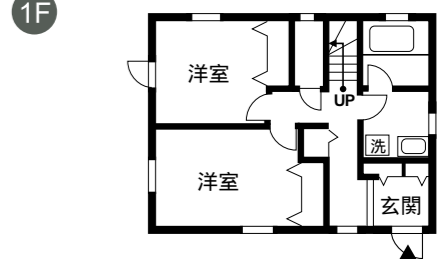
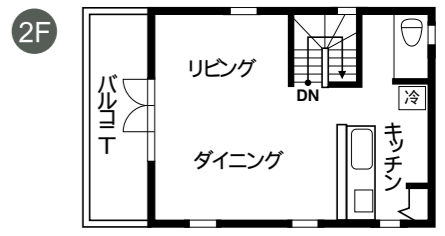
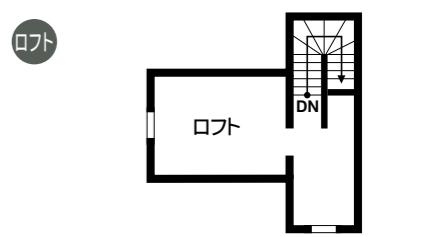


無垢材のフローリングや木枠の窓、木の温もりと採光溢れるシンプルな内装。

動線や収納に配慮したキッチン。採光溢れるリビング・ダイニング。ホワイトベースのカラーリングが清楚な個室。グレイッシュホワイトの外観にもマッチした無垢材と白を基調としたインテリア、スウェーデン製の木製トリプルガラスサッシなど、機能性を重視したシンプルな表情の内装が、明るく自然な空間をつくり出す。なにより快適性と家族が集うオープンスペースを重視したレイアウトは、家族のコミュニケーションを大切にしているKさんご夫妻の思いが表れている。



動線や収納に配慮し、高めのカウンターを設置するなど機能性を重視したキッチン(トーヨーキッチン製)。



House Data

敷地面積	100.02m ² (30.25坪)
延床面積	79.48m ² (24.04坪)
1階面積	39.47m ² (12.02坪)
2階面積	39.47m ² (12.02坪)
ロフト	H=1400m/m
構造	2×6壁工法、2×8屋根構造

ヨーロッパ・アンティークがしっくりと馴染む 温もりに抱かれた快適な住まい。



ナチュラルなカラーリングの木の温もりに包まれたK邸。ヨーロッパ・アンティーク家具が落ち着いた雰囲気を醸し出している。住まいのデザインはもちろんインテリアや機能性にもこだわった温もりに包まれた住まいにはゆとりのライフスタイルが感じられる。

ライフスタイルの追究から生まれたやすらぎの住まい。

ヨーロッパ・アンティーク家具や憧れのポールヘニングセンのペンダントライトが似合う家。そんなKさんご夫妻が理想とするライフスタイルにぴったりと合致したのがウエルダノブハウズ。「蓄熱式温水床暖房は、朝夕2時間づつ稼働させるだけでも、廊下やキッチンまで快適なので、裸足で過ごせるのが心地いいですね」とKさん。高耐久・高耐震性や居住性などの住宅性能、さらにはコスト面においても希望通りだったと笑顔で語るご夫妻。温もりを感じる住まいにしたいというそんな想いが、木を贅沢に使った落ち着いた空間をつくりあげている。

Classical & Warmth 神奈川県・K邸



2階の寝室や廊下は、すべてドイツ製壁紙「ルナファーザー」を使用し、塗装により上品な光沢感と滑らかな仕上がりに。



オフホワイトの磁器タイルで、明るい清潔感に溢れる2階のサニタリー。貴重なコミュニケーションの場でもある。



明るく開放的なリビング。インテリアにも馴染むしぼりの無垢フローリング。穏やかな照明が落ち着いた雰囲気を醸し出している。



機能性や豊富な収納が 快適な暮らしを支えている。

地下には車2台を収用できるガレージがあり、併設されたオフィスはKさんの書斎として活躍している。雨の日も濡れることなく車に乗り降りできるので快適だ。食器棚を必要としない収納量抜群のオールスライド収納を取り入れた明るく快適なキッチン。2階上部に設けられたロフトスペースには、作り付けのカウンターを配し、心地よい空間に仕上げられている。また、玄関や廊下、階段間にも備え付けの収納スペースを無駄なく設置。居住空間を有効活用するための様々な工夫が随所にみられ、K邸のハイセンスな快適さを支えている。

ゆとりの住まいを演出する 素材とインテリア。

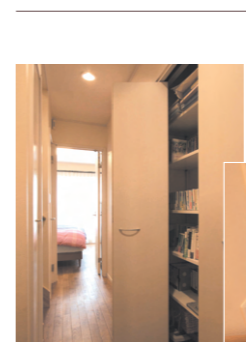
シックなしぼりの無垢フローリング、開放的な三方の窓、間接照明が心地よいリビングはくつろぎのホームシアター。奥さまの蒐集した上品な雑貨がアクセントを添えるダイニング。家とインテリアがマッチした空間が心地いい。ご主人の趣味である家庭菜園の採れたて野菜がテーブルを彩り、晴れた日にはウッドデッキでティータイム……家族の団らんや趣味の時間を大切にするK邸には、そんなゆとりの時間が流れている。



ポップなビタミカラーのキッチンは、オールスライド収納ですっきり快適。抜群の収納量を誇る。



玄関のアプローチ部分にはベルギー産ハンドメイドレンガを使用。外壁ともマッチした温かい雰囲気。



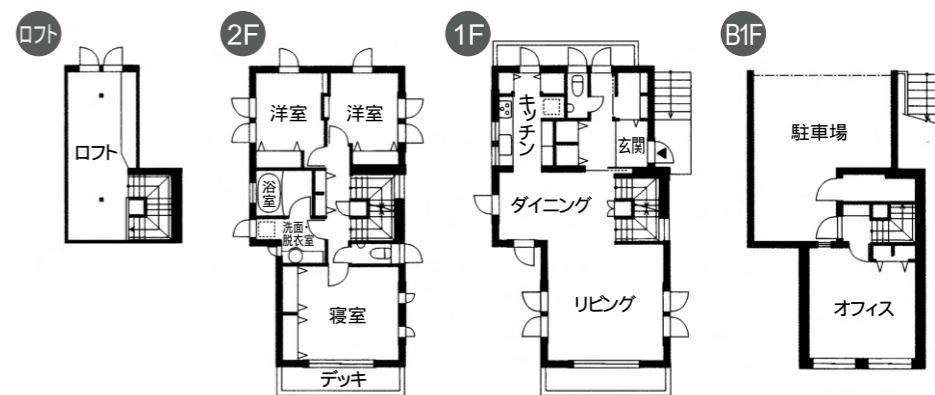
2階の廊下にある造り付けの本棚。



ガレージへと続く地階の出入口。すぐ隣はご主人のオフィス。



堅牢なイベ材のウッドデッキ。その横には家庭菜園がある。



House Data

敷地面積 / 162.66㎡(49.20坪)
 延床面積 / 178.02㎡(53.85坪)
 地階面積 / 57.96㎡(17.53坪)
 1階面積 / 59.62㎡(18.03坪)
 2階面積 / 55.48㎡(16.78坪)
 ロフト面積 / 4.96㎡(1.50坪)
 構造 / 2×6壁工法、2×8屋根構造



Natural & Comfort
東京都・S邸

快適性にとことんこだわった カラダにも、環境にもやさしい 二世帯住宅。

高気密・高断熱構造+蓄熱式温水床暖房で室温のバリアフリーも実現。
省エネ設計で、天然素材にこだわった健康仕様の住まいは
快適で人にも環境にもやさしい。
プライベートスペースとオープンスペースの配置、
スムーズな動線や収納への配慮など、
機能的な間取りにも、住み心地へのこだわりが感じられる。



2階の夫婦の居住スペースはリビングに続きモダンな和室を配置。
押入の下部を開放し、小窓をはめ込み廊下の明かり取りにしてある。

フリー設計だから可能な わがまま二世帯住宅。

都心のマンションにお住まいだったSさん一家が、
家を建てるキッカケになったのは、両親の住んで
いる家が老朽化して、建替計画が浮上したから
だった。「将来のことも考えて、両親と一緒に暮
らすことにしたのです」と語るSさんは、住宅展示
場を訪れたり、雑誌を見て情報収集をしたり、い
ろいろと検討した結果、候補を2社に絞り、最終
的に決めたのがジューテックホーム。木製サッシ
や外観の雰囲気、そしてわがままな希望も受け入
れてくれるフリー設計が魅力だったそうだ。「想い
描いていた住まいを実現できました」と語る奥さ
まの笑顔も明るい。



木製トリプルガラスサッシは気密性・断熱性に優れ、アルミクラットを採用しているためメンテナンスフリー。

快適さの基本は 高機能な北欧住宅。

堅牢な2×6構造、高断熱・高気密性能、蓄熱式温水床暖房など、住宅性能の高さにも惹かれたSさん。1階が全面バリアフリー、2階のオープンスペースは視界を適度に区切ることで、奥行き感のある空間を演出している。また、水まわりを回遊できる機能的な間取りで、スムーズな動線を確保。両親や幼い子供にとって、より快適な住まいだという実感を、暮らしてみますますます強く感じたそうだ。

天然素材をふんだんに、 シンプルでナチュラル。

天然素材の珪藻土、木製トリプルガラスサッシ、玄関には木肌感漂うシューズクローゼットと納戸で収納もたっぷり確保。無垢材のフローリング、天井を高くしたリビングはナチュラルで開放感に溢れている。家全体を包むシンプルなナチュラルカラーがくつろぎ空間を醸し出している。機能性と素材の持つやさしさが調和した、まさに人にやさしい住まいだ。

透光性のある建具や洗面台を採用し、明るい清潔感を演出。



採光たっぷりのダイニングを眺めながら調理できるL字対面キッチン。



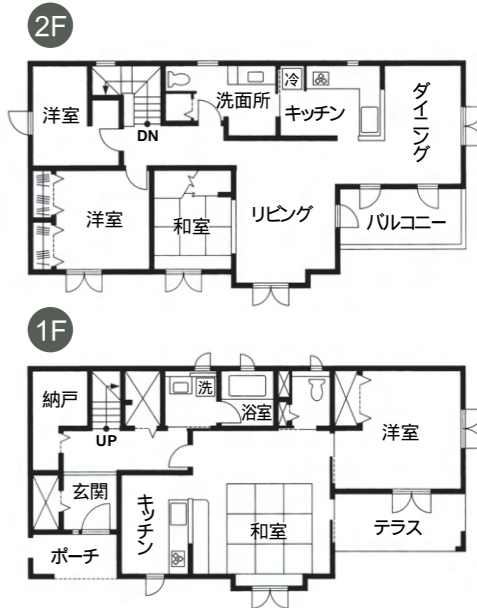
二世帯共有の玄関は広々設計、シューズクローゼットや納戸など収納もたっぷり。



無垢材のフローリングに馴染むシンプルモダンなインテリア。



オールインワンの洗面所とトイレは、スライド式パーテーションで仕切られている。



House Data

敷地面積 / 156.37m ² (47.90坪)
延床面積 / 150.36m ² (45.47坪)
1階面積 / 73.32m ² (17.53坪)
2階面積 / 77.04m ² (16.78坪)
構造 / 2×6壁工法、2×8屋根構造



リビング・ダイニングは天井高2.7mのハイパネル仕様。天井に調湿機能のある北欧パイン材を採用した気持ちのよいスペース。

ヨーロッパ・テイスト漂う ゆとり空間とインテリアが醸し出す 本物志向の住まい。

北欧住宅の快適さを 出張先のヨーロッパで実感。

仕事で頻繁にヨーロッパへ出張するSさんが、帰ってくる度に痛感したのが日本の住宅の寒さ。「父が35年前に建てた家も、暖房していても非常に寒かったんです」それで建替を計画した際にも、冬を快適に過ごせる家にしたいという思いで、様々なハウスメーカーを比較検討したものの、どこもしっくりこなかったと言う。その時、たまたま目にしたジューテックホームの広告。「これだ!」と思い、さっそく資料を請求。三角大屋根の外観、2×6工法、1階全面の蓄熱式温水床暖房、木製のトリプルガラスサッシ…。まさに目から鱗の仕様に満足。さっそく依頼することになった。



デンマーク製のフラワーボックスが窓辺を彩る。



木肌感溢れる玄関。タタキも床暖房なので暖かい。

三角大屋根とハイパネルの 天井高がゆとりの空間を演出。

「ドイツ人が“Deutsches House”と呼ぶ三角大屋根の高性能住宅。この家はまさにその名に相応しいと思います」そんな存在感のある三角大屋根に、耐久性抜群の渋茶色の陶器製瓦を配し、玄関ドアには堅牢なスウェーデン製を採用。1階の天井高は2.7mのハイパネルで、ゆったりとしたリビング・ダイニングがより広く感じられる。間接照明のやわらかな光に、フローリングと天井のパイン材がインテリアと相まって上品な雰囲気を見せている。居室はもちろん玄関から洗面所、トイレまで1階全面床暖房だから、自然の暖かさが快適だ。

永く住み続けるための工夫と メンテナンスも考慮した設備。

キッチンには掃除が簡単なコルク床材、たっぷりの収納部、稼働棚を設けたユーティリティーと使い勝手抜群。サニタリーには車椅子でも開閉が容易な回転式ドアを採用。木製ガラスサッシは170度回転し、内も外も掃除が簡単のように工夫されている。子供室は2室に分けられるよう2つのドアと2方向の窓を設け、お子さんの成長に合わせた設計になっている。今が快適なことはもちろん、永く住み続けるためにはメンテナンスや将来を見据えた工夫も随所にみられる。



リビング・ダイニングの大開口部も木製トリプルガラスサッシで高断熱・高气密性を発揮。

High-toned & Grace

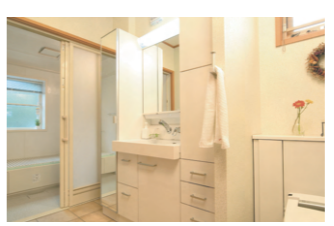
東京都・S邸

ドーマー付き三角大屋根がヨーロッパの潇洒な住まいを彷彿とさせるS邸。落ち着いたブラウン調のリビングなど素材や設備にこだわり、快適さへの追求が生み出した本物志向の住まい。ゆとりの空間と上質の時間に抱かれた潤いのライフシーンが垣間みえる。



堅牢なスウェーデン製の玄関ドアとフィンランド製のポスト

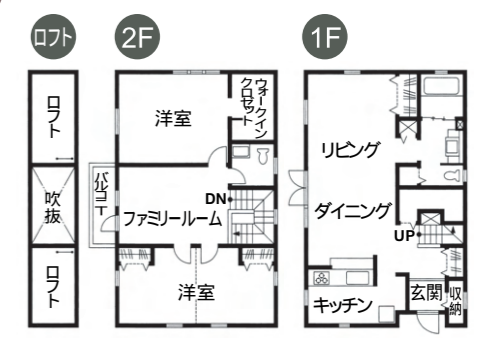
トイレ、洗面、浴室を並列したレイアウトで、浴室は段差を解消した3枚引戸を採用。



シルキーホワイトのワークトップが清潔感溢れる収納と機能性に優れたキッチン。



小屋裏のある南側の子供室は、将来2室に分けることを考慮して、2つのドアと2方向の窓を備えている。



House Data

敷地面積 / 219.65m² (66.44坪)
 延床面積 / 126.60m² (38.28坪)
 1階面積 / 62.84m² (19.00坪)
 2階面積 / 63.76m² (16.78坪)
 構造 / 2×6壁工法、2×8屋根構造



珪藻土の壁と足触りのよい堅牢なクリの無垢材のフローリングがシックなインテリアと相まってナチュラルな雰囲気。

Natural & Elegance

東京都・O邸



緑に抱かれた空間は
自然素材を贅沢に取り入れた
シックでナチュラルな空間。

低めの木製フェンスで開放感をもたせ、木々の緑が鮮やかに映える別荘風の外観。



屋根付のエントランスはヨーロピアンタイルと木製玄関ドアで重厚感漂う。



正面の窓が臨場感を与える玄関ホールはタタキにも床暖房を備え、真冬でも快適。



広々とした2階ホールは趣味の絵画を楽しむ空間として利用。



16畳のリビング・ダイニングからは、窓越しに庭の緑が鮮やかに映る。オーダーメイドの造り付けの収納で家具は最小限にとどめ、広い空間を活かしている。

木々に囲まれたO邸は、都心の駅から3分という好立地にありながら別荘のような清閑な佇まいをみせている。自然素材へのこだわりと機能性を重視したレイアウトが居心地のよい空間をつくり上げた。素材感と季節感を大切にしたい至福の住まい。

自らの描いた設計プランが理想的なカタチの住まいに。

老朽化が進んだ築30年の住まいを建て替えることになったOさん。「それまでの家とはとにかく寒くて...高齢の母も快適に過ごせるようにしたいと思いました」そんな折り、ある住宅専門誌で気密性・断熱性に優れたウェルダンノーブルハウスの紹介を目にして、その住宅性能とデザインともに納得。まずは設計を依頼。奥さま自らが図面を引いたイメージが理想的なカタチに仕上がりに、住み心地も快適そのもの、きめ細かい対応と意に合った提案にも満足だったと、その経緯を語るOさん。

自然素材に馴染むインテリア 庭の緑が誘う贅沢なひととき。

生活動線と風通しのよい間取りが快適なO邸は、内装材に珪藻土や無垢材など自然素材を多用し、ナチュラル感に溢れている。階段を建物中央に設けることで、開放的なレイアウトが実現した。木肌感溢れる室内から窓の外に目をやると、庭の緑が季節の移り変わりを映し出している。庭と住まいがみせる調和した一体感が、都心とは思えない静寂な空気を感じさせてくれる。



生活動線を考え、階段を建物中央に設けた開放的な間取り。



グリーン調で落ち着いた清涼感に包まれた寝室。珪藻土とバイン天井による調湿機能も魅力。



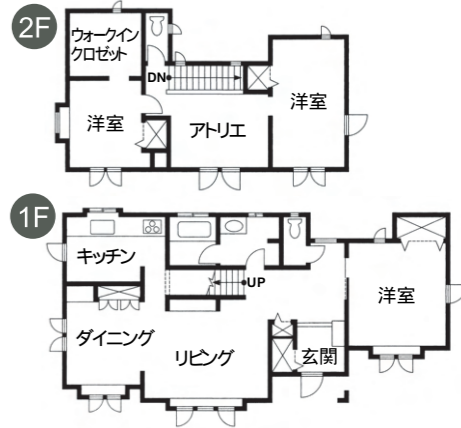
キッチンにあえて、独立型にしてダイニングから視界に入らない設計に、引き出し収納も充実。



西側の外観。リビング窓が庭と住まいの一体感を持たせ、出入りも容易にしている。

住み心地から生まれるゆとりと住まいへの愛着。

ライフスタイルや趣味趣向によって、求める理想の住まいは様々。フルオーダーメイドだからできるそれぞれの暮らしにフィットした住まいづくり。居こちのよい住まいは、家で過ごす時間を楽しくする。そして趣味の絵画の時間がより充実していると語る奥さま。快適な住み心地から生まれるゆとりと充足感が、年月とともにますます住まいへの愛着を深めてゆく。



House Data

敷地面積 / 262.40m² (79.37坪)
延床面積 / 123.32m² (37.30坪)
1階面積 / 76.88m² (23.25坪)
2階面積 / 46.44m² (14.05坪)
構造 / 2×6壁工法、2×8屋根構造

O t h e r W o r k s

オーダーメイドだから、一棟一棟表情が異なるジューテックホームの住まい。
外観のデザインから細部の仕様にいたるまで、
オーナー様のご希望をそれぞれのカタチに お届けするのは、唯一無二の快適空間。



◀ 円形な石貼りの壁面が
ひととき目をひく
個性的なデザイン。



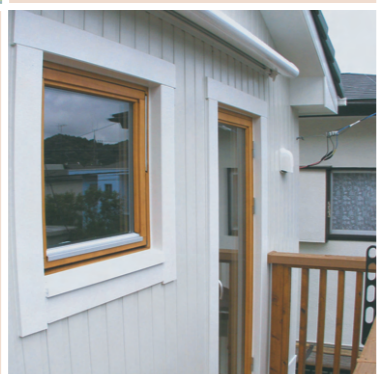
◀ 三角形などの変形立地にも
形状に合わせた
最適のプランで対応。



◀ クラシカルな
落ち着いた大屋根の
デンマークスタイル。



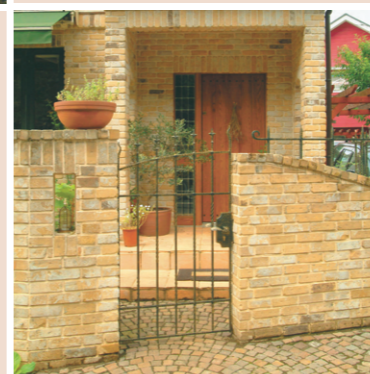
◀ 白い外壁に映える
木製トリプルガラスサッシの
ナチュラルな窓とドア。



◀ 傾斜地を巧みに利用し
ウッドバルコニーを
バランスよく配置。



◀ ハンドメイドレンガを贅沢に
使ったアプローチと
重厚感溢れる内開き玄関。



◀ 北欧パインを採用し、
採光に優れ開放感溢れる
吹抜の天井。



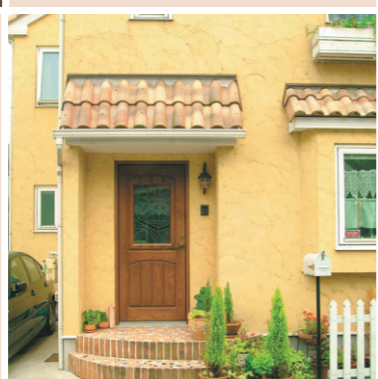
◀ 採光と機能性に優れた
スタイリッシュな
キッチン&ダイニング。



◀ シックなカラーリング
ナチュラルな木の温もりが
ゆったりとした空間を演出。



◀ 温かみある色調で
南欧テイストの
エントランス。



◀ 都市環境にも、
田園風景にも馴染む
デザインとスタイル



◀ 外壁に北欧パインを
贅沢に使った
リゾート感漂う住まい。



◀ 瀟洒な外観に
アクセントを添える
ウッドバルコニー。



◀ どっしりとした大屋根に
抱かれた存在感は
周囲の緑にもじっくり馴染む。



◀ 北欧モダンなインテリアにも
自然に馴染む
木の香溢れる内装。



◀ ドーマー付き大屋根と
ナチュラルな色調の外壁、
木漏れ日も心地いい。



全てはお客さまの満足のために 豊富な経験と技術でお応えします。
ジューテックホーム株式会社
一級建築士事務所・宅地建物取引業

ご相談・お問い合わせは



0120-206-244

ツーバイシックスにしよう!

〒224-0035 横浜市都筑区新栄町4 1
Phone 045-595-3222 Fax 045-595-3250
www.jutec-home.jp/

まちがどモデルハウス 都筑の家]

〒224-0035 横浜市都筑区新栄町4 2 営業時間 / 10:00~18:00 水曜・年末年始 定休